

Litice

Autorem kresby z roku 1797 je A. Nowotny, vyryl W. Berger a vytiskl v Praze v roce 1806 F. K. Wolf. (Černobílý tisk s domodra kolorovanou oblohou 195x145 mm, 292x240 mm s okrají),

© Státní okresní archiv Ústí nad Orlicí

O autorovi kresby se zatím nepodařilo nic bližšího zjistit. **Václav Alois Berger** (27.5.1783 Praha -14.8.1824 Praha) byl pražským mědirytcem. Ryl zejména pohledy na města a zámky podle kreseb F.K. Wolfa. **František Karel Wolf** (16.8.1764 Praha - 3.9.1836 Praha) byl kreslíčem, mědirytcem, nakladatelem rytin a obchodníkem s uměleckými předměty. V roce 1798 vyšlo album s jeho 14 iluminovanými mědirytinami. V letech 1803-1809 vydal obrazy českých zámků, v téže technice vytvořil i 12 listů cyklu rytin.

Poděkování vysokomýtskému okresnímu muzeu

Zákon o nadacích zlikvidoval malá seskupení lidí, kteří se v rámci svých možností snažili pomoci v nejrůznějších zájmových oblastech. Zákodníci stanovili nesmyslné podmínky a nejvýraznějším výsledkem byla negace různých občanských iniciativ. Zánik postihl i „Nadaci A“.

Novým mecenášem Sborových listů je Okresní muzeum A. V. Šembery ve Vysokém Mýtě. Velkou oporu jsme získali v osobě ředitelky muzea. Měli jsme značné štěstí, neboť paní ředitelka Danuše Graclíková je bytost, s kterou se problémy řeší s nadhledem a plným pochopením. Vždycky je bezvadné, když občanské sdružení může spolupracovat s profesionály.

Ve Sborových listech se zcela jistě objeví i drobné články z historie královského věnného města Vysokého Mýta (- koneckonců hrad Lanšperk byl rovněž královský).

-js-

„Švédské šance,, u Lanškrouna

Petr Nisler

Pozůstatky polních opevnění z válečných časů středověku a novověku patří k dosud nejvíce opomíjeným hmotným svědkům historie. Vzhledem ke strategickému významu českých zemí a častým válečným operacím v nich se s nimi lze tu a tam setkat zejména v pohraničních oblastech. Výjimkou není ani region Podorlicka, kde se v katastru Albrechtic (V od Lanškrouna) dochoval zajímavý příklad - opevnění nazývané Švédské šance.

Lokalita nebyla dosud podrobena systematictějšímu archeologickému zkoumání; základní obecné poznatky a údaje o ní dříve publikovali např. v regionálním německo jazyčném vlastivědném sborníku "Mitteilungen zur Volks- und Heimatkunde des Schönhengster Landes" autoři Alois Czerny (1907, 36-38) a Herbert Weinelt (1937, 64-66). Z novější doby lze uvést jen stručnou zmínku o lokalitě v knižním díle Františka Musila "Hrady, tvrze a zámky okresu Ústí nad Orlicí" (1995, 68).

Opevnění se nachází ve vrcholové poloze horského hřbetu (stejnomená kóta 655 m.n.v., ZM 1:10000 14-41-16, 106 mm od Z, 100 mm od S s.č.), probíhajícího zhruba ve směru SZ-JV, nad zákrutem významného silničního tahu I.43, vysoko nad obcí Albrechtice. Těsně sousedící osada Mezilesí (v poválečném období přejmenována z původního názvu Laudon) vznikla roku 1789 pozemkovou parcelací vrchnostenského dvora Kořenný (Wurzelhof), jehož někdejší dispozici svým rozvržením doposud zčásti připomíná.

Centrálním objektem fortifikačního systému byla téměř pravidelná čtyřrohá šance reduta (dle terminologie Ryszarda Bocheneka), vybudovaná v nejvyšším bodě návrší. H.Weinelt (1937, 64) ji popisuje jako zhruba čtverec o stranách 25,7 x 29 x 29,4 x 24,7 metru; je však již od pohledu evidentní, že její strany se uprostřed v tupém úhlu zalamují, a celek

tím získává podobu čtyřcípé hvězdy (obr.1). Tvoří ji po celém obvodu nehluboký příkop a z takto získaného materiálu dovnitř vyvršený val. Zřetelně lépe je dochována ve své východní polovině. Uprostřed JZ strany, dnes nejvíce porušené, býval ve valu ponechán vstupní průchod, jak shodně referují oba výše jmenovaní němečtí autoři. Ve vnitřním prostoru dnes upoutá hluboká recentní rušivá zahloubenina a kopec vybrané zeminy vedle ní. V roce 1867 byla blíže k severnímu rohu vystavěna roubená chata, z níž se dochoval pouze zasutý klenutý sklípek. Z téže doby pochází asi i kruhová, dnes zasypaná studna, protože svojí polohou v těsné blízkosti vstupu by v dobách, kdy šance plnila svůj účel, představovala pro samotné obránce krajně nežádoucí past.

Relikty pevnůstky dnes kryje skupinka mohutných listnáčů a porost křovin, její bezprostřední okolí tvoří pole. Mnohaletá pile rolníků také úplně zahladila stopy po navazující linii opevnění, původně vycházející od západního nárožního "bastionu" reduty a směřující severozápadním směrem k dnešní silnici. Val s příkopem tedy v polním, cca 120-metrovém úseku chybí a vynořuje se až na okraji lesíka. Zde se ihned v ostrém úhlu zalamuje k JZ, tvoříc tak jakýsi pozoruhodný "bastion", hned po cca 25 metrech se však prakticky v pravém úhlu lomí a vrací do téměř původního směru a pokračuje v něm přímo ještě dalších zhruba 80 metrů do blízkosti silnice (obr.2).

Tam se v mnohokrát převrstveném terénu vytrácí, ale podle zjištění Czerného i Weinelta příkop s náspem kdysi pokračoval daleko za silnici dolů po svahu kopce. Pravděpodobně je (a Czerny to ostatně potvrzuje), že obdobná fortifikační linie, dávno již zahlazená, mohla vybíhat od centrální pevnůstky i opačným, tedy JV směrem do údolí Hraničního potoka. Tato lineární rozepjatost poskytuje významný argument pro pokus objasnit účel fortifikace, včetně

doby a okolností jejího vzniku. Vzhledem k již zmiňované absenci erudovaných výzkumů nejsou přirozeně z lokality uváděny žádné vyhodnocené nálezové soubory. Czerny se zmiňuje jen o náhodných nálezech, které dříve učinili vlastníci dotyčných pozemků. Nejčastěji šlo o střepy keramiky, ostruhy a zlomky ze "žlutého kovu" (bronzu?). Snad právě ony inspirovaly Czernyho k pozoruhodné, pro německého vlasteneckého badatele jistě svůdné, nicméně v reálném pohledu zcela absurdní teorii, že novověké šance mohly využít pozůstatků prehistorické germánské, kamenným valem opevněné svatyně (strážišť, obětíšť, ...). Polemiku s tím není třeba vést. Weinelt byl v hodnocení mnohem zdrženlivější a realističtější. Správně popsal způsob obranného využití náspu s vnějším úzkým příkopem a poukázal na blízkou shodu s některými opevněními z časů třicetileté války v jesenické oblasti (tzv. "Schwedenschanze" nedaleko Bruntálu a "Schanzenberg" u Hor. Benešova).

Všeobecně přijímaný názor na původ šancí (Musil 1995, 49-50, 68) vychází zřejmě z lidové tradice, že opevnění zbudovali Švédové po nezdařeném přepadu města Lanškrouna roku 1639 jako svůj opevněný tábor pro kořistné výpady do kraje a stálý nátlak na město. Specifická podoba fortifikace a rozbor souvisejících epizod třicetileté války nám však umožňují vyslovit poněkud odlišný a korigovaný úsudek.

Předně je uzavřené jádro opevnění na vojenský tábor příliš malé; jeho plošná výměra (dle Czernyho propočtu) činí jen 483 3/4 čtvereční metry. Jeho značná vzdálenost (9 km) od města spolu s převýšením, přes nesporně vynikající rozhledové možnosti, ani neumožňují bezprostřední kontrolu nad děním v něm. Situování vstupu do jihozápadní strany reduty přivrácené k Lanškrounu naopak jasně prokazuje, že opevnění nebylo namířeno proti městu, nýbrž do směru šilperského, proti příchozím z prostoru kladsko-králické kotliny. Logicky tedy musí souviset s průběhem starodávné komunikační spojnice Lanškroun - Šilperk (dnes Štítý), která je prakticky kopírována dnešní státní silnicí. Potom by především SZ větev opevnění umožňovala účinným postřelem pokrýt významný úsek cesty, prakticky s ní rovnoběžný. Zmíněné bastionovité zalomení obranné linie bylo pak nepochybně utvořeno z důvodu bočního krytí - flankování. Ve svém rozepjatém celku opevnění přehrazovalo prostor možného průchodu nepřátelských vojsk; nacházíme zde tak jakousi novodobou, výšinnou obdobu středověké "Talsperre" - údolní uzávěry (o nich blíže např. Plaček 1990, 211).

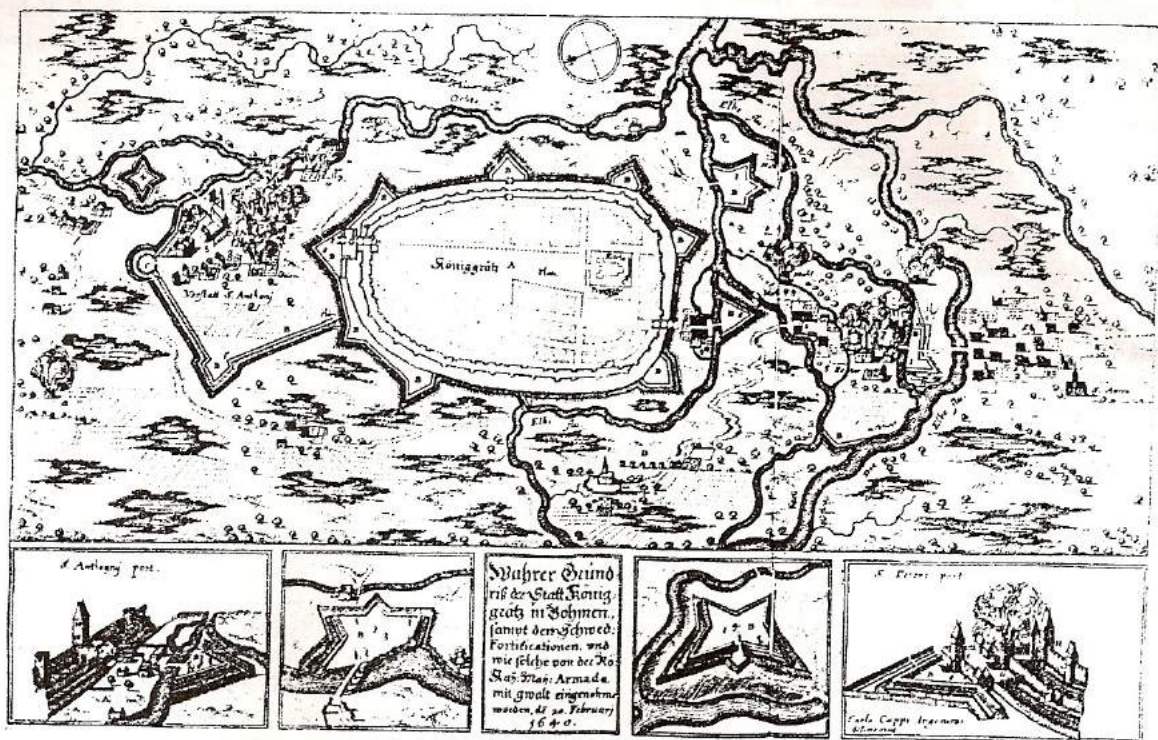
Pod názvem "Švédské šance" je opevnění poprvé uváděno až roku 1792 (Weinelt 1937, 65). Ale již tzv. Tereziánský katastr (úřední soupis pozemků pro daňové účely, vyhlášený k r.1748) jmenuje u Olbersdorfu (= Albrechtice) polohy "na Šancích", "pole u šancí" (Weinelt, tamtéž). To značí, že šance vznikly rozhodně dříve než za války sedmileté nebo za válek slezských, jak se někdy též spekuluje. Zbývá

tedy zaměřit se na dramatické období závěrečného desetiletí třicetileté války.

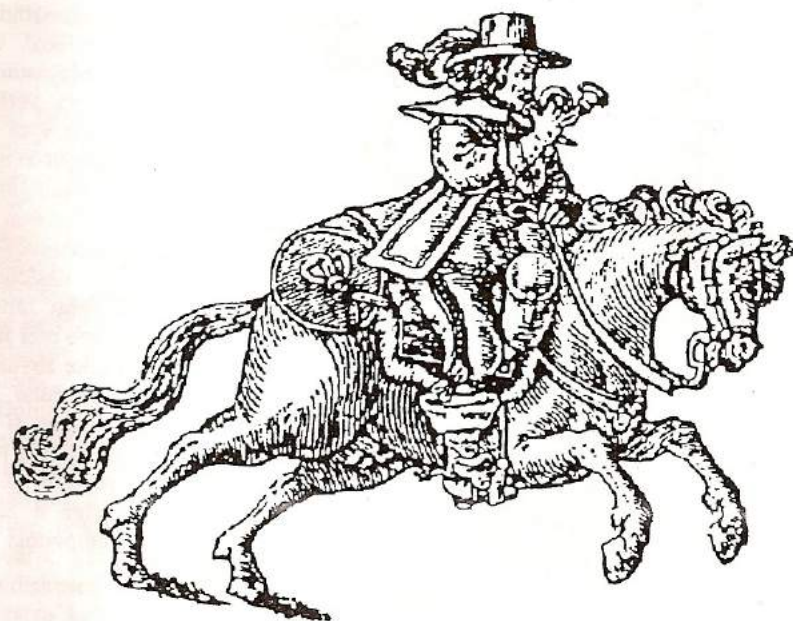
K dějinám města Lanškrouna v tomto období našťastí existuje příhodný a cenný písemný pramen. V rámci "Chaos Pessinianum" I líčí blíže neznámý kronikář podrobně vše pozoruhodné, co se v Lanškrouně v rozmezí let 1586-1653 přihodilo. Pro nás jsou důležité zejména deníkovou formou zachycené děje od 15. června do 16. září roku 1643, kdy město bylo v moci Švédů. Nicméně ani zde nenalzáme sebemenší zmínku o nějakém švédském opevněném ležení vně města. Tím je možno výtět kritických argumentů k teorii švédského tábora v prostoru šancí již definitivně uzavřít.

Pustošivý vpád Bannerovy švédské armády roku 1639 do východních Čech, dobytí Hradce Králové, kořistné výpady švédských rot až k moravským hranicím (kdy též došlo k prvnímu, zatím ještě neúspěšnému pokusu Švédů zmocnit se Lanškrouna) a neschopnost regulérního císařského vojska těmito akcím nepřítele čelit, to vše vyvolalo pochopitelně u moravského zemského hejtmanství horečné snahy nepřítele alespoň ztížit další postup. Horské přechody na severu Moravy ve směru k Čechám a Slezsku byly opatřovány zátarasy a záseky; starost o to byla svěřena správám liechtenštejnských pohraničních dominií v Rudě nad Moravou a Kolštejně (Matějek 1992, 235). Na rudském úseku se asi nejvýznamnějším počinem stalo vybudování tzv. erlických šancí, které měly obranně uzavřít v severo-j jižním směru králický pas (tamtéž, 255-6). V následujících letech (1640 -1642) vedla švédská armáda pod generálem Torstenssonem poziciční válečné operace především na území Lužice a Slezska. Představovala tak pro severněji položené oblasti Čech a Moravy nezanedbatelné potenciální nebezpečí, a tak je dost dobře možné, že právě v tomto časovém údobí nechala správa lanškrounského panství (rovněž liechtenštejnského) zbudovat na komunikační spojnici nad Albrechticemi vlastní obrannou linii, střežící lanškrounskou kotlinu před ohrožením ze severovýchodního směru. Tyto obavy došly naplnění v létě roku 1642, kdy Torstensson po přesvědčivém vítězství u slezské Svídnice rychle pronikl na střední Moravu a vcelku lehce se zmocnil klíčových pozic - Olomouce, Litovle a Uničova. Znamenalo to však jen prolog k pěti dalším strastiplným létům švédské vojenské převahy.

To, že stavební charakter šancí (zejména centrální reduty) odpovídá fortifikačním zvyklostem poloviny 17. století, nám ikonograficky výborně dokazuje mědirytina z Merianovy knihy "Topographia Bohemiae, Moraviae et Silesiae" (Frankfurt 1650; převzato Bochenek 1972, 88-89). Představuje schematický plán Hradce Králové v roce 1640 s důrazem na zemní bastionové fortifikace, kterými dobyté město obehnali Švédové, nespokojení se zanedbanými, vesměs ještě středověkými hradbami (obr. 3). V sousedství předměstí u sv. Antonína, na říčním ostrově tvořeným dvěma rameny Orlice, vidíme izolovanou pevnůstku, s naší centrální redutou zcela



obr. 3
Hradec Králové roku 1640. Merianova
mědirytina, Frankfurt 1650. Převzato Bochenek,
Od palisád ..., 1972



Obr. 4
Švédský rejtár.

identického tvaru; v dolní části rytiny je navíc zachycena v samostatném, detailním perspektivním pohledu. Obdobný fortifikační prvek můžeme vidět rovněž na soudobém plánu Olomouce, kde je vložen do obloukové obléhací linie, vytvořené naopak císařskými roku 1644 za neúspěšného dobývání města obsazeného švédskou vojenskou posádkou (Koudela-Kašpar 1995, 23).

Zdali opevnění nad Albrechticemi v dalším průběhu války (za Torstenssonova tažení r.1643, tažení generála Wittenberka v říjnu 1646, či za kořistných výpadů švédské posádky z Uničova) vůbec sehrálo nějakou roli, o tom písemné prameny mlčí. Oprávněně však o tom lze pochybovat. Pro člověka konce 20. století nicméně jeho zbytky představují pozoruhodného svědka dramatických událostí, které na řadu desítek let obrátily předtím prosperující a sebevědomou renesanční měšťskou i venkovskou společnost v bezútěšné trosky.

Poznámky :

1. Obsaženo v : Quellenschriften zur Geschichte Mährens und österr. Schlesiens (Ch. d'Elvert), vydáno příčiněním Historisch-statistischen Sektion der k.k. mähr.-schles. Gesellschaft zur Beförderung des

Ackerbaues, der Natur- und Landeskunde. Brünn 1861, s.369-387. Přepis provedl Dr. Emil Lehmann pro článek "Aufzeichnungen einiger denkwürdiger Begebenheiten, die Stadt und Gemeinde Landskron betreffen", MVHSchL 14/1918, s.17-44 . Odtud čerpáno.

Vysvětlivky zkratek :

MVHSchL - Mitteilungen zur Volks- und Heimatkunde des Schönhengster Landes
AH - Archaeologia Historica

Použitá literatura : Ryszard Bochenek : Od palisád k podzemním pevnostem. Překlad Jan Durdík, Praha 1972, Alois Czerny : Aus grauer Vorzeit. MVHSchL 3/1907, s.36-38 Mähr.Trübau, Z.Kašpar - M.Koudela : Švédové v Olomouci (1642-1650) Olomouc 1995, František Matějka : Morava za třicetileté války. Praha 1992 , František Musil : Hrady, tvrze a zámky okresu Ústí nad Orlicí. Ústí nad Orl. 1995, Miroslav Plaček : Fortifikace ke kontrole a zajištění středověkých komunikací, AH 15/1990, s.203-216, Herbert Weinelt : Grundriss der Schönhengster Burgenkunde. Neuzeitliche Feldbefestigungen. MVHSchL 33/1937, s.64-66, Mähr.Trübau

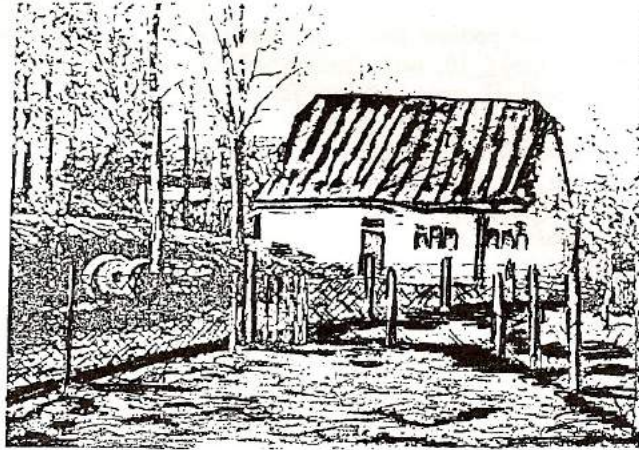
Mlýn prostřední č. 77 v Dolní Dobrouči

Jaroslav Jansa

Mlýn prostřední býval v dobách kolem roku 1565 jednou z největších nemovitostí. Patřil k němu grunt pozdějšího čísla 79 a pila. V registrech - Pzk 204 - jsou o něm bezpečné a dlouhé záznamy. Ve zmíněné době měl mlýn ve vlastnictví Prokop Beran. Z necelých 3 ha pole platil vrchnostenskou peněžitou dávkou 10 grošů ve dvou půlročních splátkách a patričné dávky úročního obilí i ostatní naturální dávky. Robotu nekonal, ale místo ní platil 12 grošů českých za rok. Jeho žena se jmenovala Lída a měli spolu 7 synů a jednu dceru. Hodnota celé nemovitosti představovala 500 kop grošů. Mimo to měl Prokop Beran k dobru dalších 100 kop grošů u mlýnáře Jíry v Horní Dobrouči.

Synové Prokopa Berana zkoušeli hospodařit na dvou gruntech v horní části obce, ale neúspěšně. Později po vyplacení jejich podílů na mlýně není již v Registrech Pzk 204 o jejich osobách zmínka. V roce 1573 prodal Prokop Beran svůj grunt a mlýn Petru Meyxnarovi za 500 kop grošů. Do roka měl Petr složit závdavek 115 kop a každoročně splácet 12 kop grošů až do úplného zaplacení celkové hodnoty gruntu. Za to měl ručit Faltys Meyxnar. Označení mlýn prostřední pochází z

Knihy důchodů obecních, kde je v seznamu zapsán mlýnář z tohoto mlýna mezi těmi, kteří k obci dávali plat. Petr Mlýnář z prostředního mlýna platil obci ze zahrady 5 grošů, jelikož vlastní zahrada u mlýna patrně nebyla. Petr Meyxnar skupoval výhodně podíly synů Prokopa Berana většinou za třetinu původní hodnoty, tak jak bylo v té době zvykem, když chtěl někdo z dědiců vyplatit svůj podíl ihned v hotovosti. Spolu s penězi získanými dědictvím z otcovské usedlosti soustředil značnou finanční hotovost a v roce 1587 koupil dolnodobroučskou rychtu, pozůstalou po Pavlu Rychtáři. V následujícím roce prodal mlýn prostřední svému synu Janu Meyxnarovi a ještě mu odkázal 30 kop, které měl na tom mlýně k dobru. Jan Meyxnar skupil také zbytek podílů synů Beranových i dcery Anny, provdané za Václava Kocourka z Hnátnice. Jan Meyxnar si dobře vedl. Jelikož však neměl syny, mlýn prodal s rolí Martinovi Buršovi, a to v těch právech a mezích, jak sám užíval. Martin pobyl na mlýně jen krátce a záhy jej prodal Wavřinovi Lorenzovi. Pak nemovitost získal Jiřík Šembera, opět na krátkou dobu.



Mlýn PROSTŘEDNÍ kolem roku 1895

Od roku 1611 vlastnil mlýn Mikuláš Vondráčků s manželkou Annou. U mlýna bývala stále selská usedlost, pozdější číslo 79 a pila. Z těch dob pocházejí zápisy obsahující různé údaje finančního charakteru, které nám přibližují zvyklosti a způsoby vyrovnání dlužných částek. Zápisy jsou nazvány Paměť pilná vykládaní na gruntě Mikuláše Vondráčka.

V době třicetileté války mlýn s usedlostí a pilou značně utrpěl, pustl a chátral. V roce 1632 jej získal Martin Mertásek: „Leta 1632, stoje osobně Martin Mertásek s Jiřím Chládkem, který sobě Annů manželku po zemřelém Vondrovi Mikulášovu vzal, oznámili rychtář a konšelů, že ten grunt sejdouc od něho mlýn s pilů, prodali za 300 kop Martinovi Mertáskovi.“ Tím byl mlýn s pilou trvale oddělen od usedlosti pozdějšího čísla 79, a za nějaký čas patrně zanikl. V následujících více než 100 letech není o mlýnu žádná písemná zmínka. Až v čase před rokem 1750 se nachází tento malý mlýn v držení Jiříka Fišera, ale je již starý a sešlý.

Nový mlýn o jednom složení postavil Martin Fišer v roce 1755. Po něm ho drželi synové šejvského mlynáře Ignác a Josef Fišer. V roce 1820 mlýn získal František Ryšavý a po něm Josef a František Špinler. V dalších padesáti letech se zde vystřídali mlynáři Deml, Langr, Špinler, Hyls, Poláček, Holfaier a Klikorka. Až v roce 1933 se situace trvaleji ustálila s příchodem mlynáře Rudolfa Mlynáře.

Novinky z konzervace lanšperského hradu

Radim Dušek

V prosinci 1998 byl atelierem Zelený dům Pardubice dodán, dle objednávky, projekt „Záchrana zříceniny hradu Lanšperk“. Projektantem je Ing. Arch. Jan Klimeš, statikem Ing. Rudolf Sláma. Návrh sanace zdíva vypracoval Ing. Pavel Šťastný, CSc.

Projekt byl koncipován v zásadních tezí, na jejichž základě včetně posouzení a rozboru v terénu budou a jsou konkretizovány postupné kroky a postup sanace. Tato informace nebyla některým posuzovatelům a oponentům ke škodě věci sdělena.

Investorem je Obecní úřad Dolní Dobrouč, garantem Sbor pro záchranu hradu Lanšperk. Projekt posoudili a připomínkovali Mgr. Čurda z oddělení archeologie Památkového ústavu v Pardubicích a z téhož ústavu náměstek ředitele Mgr. Jiří Švec, pracovník pro okres Ústí nad Orlicí Mgr. Petr Kovařík. Své připomínky, a leckdy opravdu mírně řečeno diskusní, si řekl ředitel Památkové inspekce Ministerstva kultury ČR JUDr.

Jiří Varhaník. Projekt posoudil také kastellolog PhDr. Tomáš Durdík, DrSc. z Archeologického ústavu Akademie věd ČR.

Podepsána je i nutná smlouva o provedení archeologického dozoru a záchranného výzkumu s Okresním muzeem Orlických hor v Rychnově nad Kněžnou.

Dle zvoleného systému se první kontrolní den na lanšperské zřícenině uskutečnil 19. května 1999, kdy byly stanoveny první podmínky a úkoly, kdy se na místě samém prošly všechny úseky nutné k zabezpečení.

Velkým přínosem pro veškeré budoucí práce a zázemí je zavedení vody a elektřiny do druhého hradního příkopu. Téměř zázrak. Zázrakem se stalo i to, že konečně dají někteří lanšperští obyvatelé pokoj s hřištěm ve druhém hradním příkopu - mají jiné.

O uzavření problému podáme podrobné informace v příloze Sborových listů č. 10, neboť vítězství zdravého rozumu nad tupostí si zaslouží přeci jenom větší pozornost.

Zmiňovaný projekt navrhuje záchranu zříceniny, čímž se rozumí jen a jen její odborné zakonzervování dnešního stavu. Veškeré práce budou samozřejmě propojeny s průběžným zjišťovacím a záchraným archeologickým výzkumem.

Postup činností je rozdělen do několika let, z nichž podstatou je konzervace. Největší problém je s hradní stěnou, která je vystavěna z lomového kamene spojeného ložnou slabě vápennou a hlinitou maltou. Eroze zapřinila vyplavení spárové malty do hloubky 3 až 5 cm. Kámen je poškozován povrchovým zvětváním, soudržnost materiálu je způsobena erozí vymrzáním vody i kořenovým systémem náletu.

Koruna zdiva by měla být chráněna proti vlivům povětrnosti nejlépe travním drnem v pískovém loži. Vlastní spárová malta musí splňovat základní mechanickou podmínku, kdy pevnost malty musí být nižší než pevnost zdícího materiálu. K složitým vlivům patří skutečnost, že zdící a spárové práce mohou probíhat ve vhodném klimatickém prostředí, tzn., že pro zrání vápna musí být vlhko, ne žár slunce, ale zároveň nesmí docházet k vyplavování nevyzrálého vápna deštěm, do vyzrání nesmí zmrznout.

Malta je a bude nanášena mechanicky spárovačkou, vtlačení do předem vyčištěné a namočené spáry. Malta nesmí vystupovat přes líc zdiva. Zakázány jsou jakékoli ztvárnění průběhu spar, hlazení povrchu spárovačkou, přetahování přes líc kamene, strmé zařezávání kolem kamene apod. Povrch spáry musí mírně ustupovat za líc kamene 5 až 15 mm. Po vlastním nanesení malty bude namočeným březovým koštětem líc zdiva přejetý. Jako doporučená povrchová úprava je stanovena hydrofobizace. Návrh sanace řeší rovněž izolaci rubu kleneb.

Kontrolní den stanovil obecné zásady mezi které patří prioritní konzervace veškerých nadzemních částí zdiva, v případě plášťové hradby nejprve její vnitřní strana, následně vnější, výkopové práce a zásahy do terénu pouze v nejnutnějších případech formou

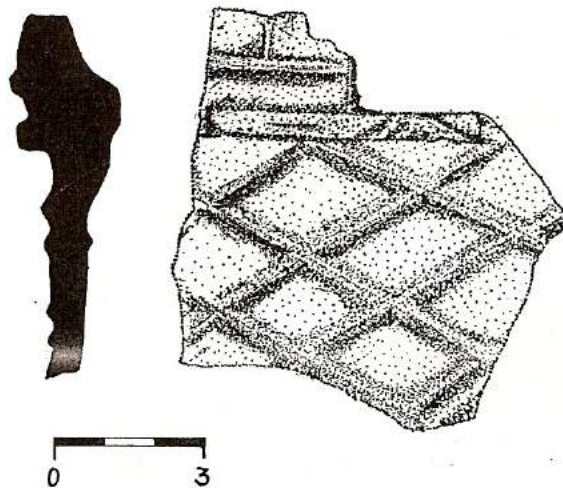
archeologického výzkumu, jako doposud pečlivá dokumentace.

V letošním roce se musí vyřešit havarijní stav otvoru v rohu sklepní místnosti. Zabezpečení otvoru silně narušili pracovníci Městského muzea v Lanškrouně při neoborné, zpočátku krádeži, zaseknutého kamenného mlýnského kola. Provizorní vyzdění na sucho se ukázalo jako neúčinné. Ve spárování se bude pokračovat obdobným způsobem jako Sbor vykonával doposud. Nevhodné spárování firmou zůstane zatím zachováno. Ty úseky plášťové hradby, které nemají lícové zdivo nebudou plošně dozdivány, což značně zlevňuje a ulehčuje původní návrhy vedoucí referátu kultury okresního úřadu Mgr. Cejповé, která razila myšlenku dozdivání nalámaným kamenem v lomu. Veškeré drobné dozdivky budou použity pouze v nutném případě, budou předem stanoveny architektem a zakresleny do plánu. Je potřebné a nezbytné postupovat velmi opatrně, s citem pro věc a téměř každou spáru posuzovat individuálně. Mezi nejhorší úseky patří horní části trychtýře ve zlomu hradby mezi „oknem“ a palácem. Zde bude pravděpodobně nutné kameny rozebrat a opět vyzdít do původní podoby i za cenu vytvoření částečného novotvaru. I zde však raději více odborných konzultací než jasné rozhodnutí na prvním setkání. Zabezpečení „okna“ bude nutné konzultovat naprosto přesně a jako oddělený problém. V současnosti je potřebné zamezit přístup pod previs jednoduchým dřevěným vodorovným břevnem.

V letošním roce by měl být areál odnáletován za použití přípravku ROUNDUP a vyřešen stav otvoru ve sklepech. Samozřejmostí je údržba a úklid včetně přípravy na příští rok.

A doufáme, že se nám podaří zvítězit, jakýmkoli způsobem, nad byrokratickou státem nesmyslně řízenou účelovou dotací. Snad i úředníci okresního formátu pochopí, státní pokladna vydá, že za padesát tisíc je lépe nic nezačínat. Koneckonců to mělo být jasné od samého počátku jakýchkoli prací na hradní zřícenině, už při povolení praktické činnosti našeho Sboru. Snad jsme si to neuvědomovali jen v neprofesionálním občanském sdružení!

Torzo římsového kachle, kresba autor 1999, bylo nalezeno s mnohými dalšími úlomky keramiky během výkopu vodovodní přípojky. Nálezy byly odevzdány dr. Bekové, archeologovi z Okresního muzea Orlických hor v Rychnově n. Kněžnou, kde budou zdokumentovány a odevzdány k uložení do Okresního muzea ve Vysokém Mýtě.



Milostivé léto

Mnohde se na některých sochách a božích mukách u datace objevuje zkratka L.P. (Léta Páně)

Avšak v některých, a lze podtrhnout že ojedinělých, případech je možné na území našeho okresu (Němčí u Sudslavy) objevit před datem 1826 M.L.

Milostivé léto slavili Židé po každém 7. roce sobotním, tj. v každém 50. roce, který se nazýval šenat hajobel. M.L. se začínalo dnem smíření, 10. dne měsíce Tišri, a oznamovalo se od kněží zvukem plesných trub.

V onom odpustkovém létě se nesmělo pracovat na poli, ani réva a oliva se nesměla ořezávat. Cokoli se zrodilo samo od sebe, patřilo chudině. Všichni otroci hebrejského původu museli být propuštěni na svobodu, pole a domy dříve prodané navraceny původnímu vlastníku nebo jeho dědicům, a tím měla být zachráněna osobní svoboda každému Izraelitovi.

V katolické církvi je M.L. nazývána doba, ve které věřící mohou zvlášť slavnostním způsobem získat všeobecných odpustků. Rozeznává se M.L. dvojí: řádná a mimořádná.

1) Řádné - vrací se každý 25. rok, trvá celý rok od Vánoc do Vánoc. Jakmile se v Římě ukončí, v následujícím roce se rozšíří na celou katolickou církev.
2) Mimořádné - se povoluje ze zvláštních důvodů pro konkrétní krajinu, i pro celou církev, ale obvykle jen na kratší dobu.

M.L. řádné - annus sanctus začalo původně v Římě za papeže Bonifáce VIII. v roce 1300. Tehdy se rozšířila zvěst, že každých sto let se v Římě udělují v chrámu sv. Petra veliké odpustky. Díky této nezaručené zprávě přišlo do Říma nebyvalé množství poutníků. Papež se tedy rozhodl, že odpustky povolí. 22. února 1300 vydal bulu, kterou pro rok 1300, jakož i pro každý následující stý rok udělil plnomocné odpustky všem, kdo své hříchy lituje, kdo se z nich vyzpovídá a navštíví několikrát chrámy sv. Petra i sv. Pavla. Stalo se, že denně po celý rok docházelo přibližně 200 tisíc poutníků. Římané získali nemalé zisky, a proto vypravili zvláštní poselství papeži do Avignona, aby lhůtu zkrátil. Stalo se tak a papež Klement VI. lhůtu zkrátil ze 100 na 50 let. Při druhém jubileu byla k návštěvě zmiňovaných bazilik přidána návštěva

baziliky sv. Jana v Lateráně. Jubilejní slavnosti se mnohdy účastnilo až milion poutníků. Mnozí byli utlačeni v návalu, jiní zahynuli, když přenocovali pod širým nebem v zimě, řádil i mor. Papež Urban VI. zkrátil dobu slavení k počtu let Ježíše Krista na 33 let. Jeho nástupce Bonifác IX. v roce 1390 zahájil třetí M.L., ale netěšilo se, stejně jako následující v roce 1423 pro rozkol v církvi velké účasti. Páté M.L. bylo mnohem šťastnější. V roce 1470 stanovil papež Pavel II., aby se jako jubilejní rok slavil vždy za 25 let. V roce 1500 byl za papeže Alexandra VI. zaveden obyčej otevření a zavření svaté brány. M.L. se v roce 1800 slavit nemohlo, slavilo se za papeže Lva XII. v roce 1825. V roce 1850 ani v roce 1875 Pius IX. díky politickým poměrům nezahájil M.L. a proto pro oba roky udělil plnomocné odpustky ve formě jubilejních. Slavné M.L. se podařilo Lvu XIII. v roce 1900.

Svatý rok se zahajuje před prvním vánočním nešporem, kdy se papež ubírá slavným průvodem v dómu sv. Petra k jubilejní bráně, k jedné z pěti bran, která je zazděna vždy 25 let. Otevírána bývá papežem třemi údery kladiva. Zpovědníci potom umyjí práh svaté brány a její stěžeje svěcenou vodou. Papež s křížem v pravici a se svíci v levici na prahu brány poklekne a za hlaholu zvonů vstoupí do baziliky. Týmž způsobem otvírají kardinálové svaté brány v bazilice sv. Jana v Lateráně, sv. Marie Větší a sv. Pavla. Za rok se v předvečer vánočního božího hodů sv. brány uzavírají, a tím se M.L. končí.

Zpovědníci mají v M.L. rozsáhlá práva. Mimořádné M.L. prohlašuje papež při obecných potřebách křesťanstva, při nastoupení vlády, při slavení církevních sněmů.

Všeobecné podmínky M.L. stanovil papež Benedikt XIV. v roce 1775. Mimo úmysl dojit odpustků a mimo přijetí sv. svátostí to je při řádném M.L. návštěva 4 jmenovaných bazilik, která je spojená s modlitbou za dar a vzrůst katolické církve, za svornost katolických knížat a za pokoj veškerého křesťanstva. Při mimořádném M.L. se připojují posty a almužny.

-dr-

Nová literatura

Adamec, Stanislav - Marková, Iva: Sakrální stavby a motivy v obcích farnosti Letohrad. Letohrad, Farnost sv. Václava 1999

Macková, Marie: Zapomenutý (?) starosta. (Adalbert Kölbl von Geysing). Vlastivědný sborník, Supplementum 2, Ústí nad Orlicí, Státní okresní archiv Ústí nad Orlicí a Okresní muzeum A. V. Šembery 1999

Cena Bestia triumphans

za významný přínos k likvidaci hmotného kulturního dědictví v České republice

Anticena byla iniciována Památkářskou obcí českokrumlovskou a má několik cílů:

- 1) Pozvednout zájem široké veřejnosti o zachování zbytků kulturního dědictví.
- 2) Zahájit spolupráci mezi neziskovými občanskými organizacemi zaměřenými na ochranu památek.
- 3) Zahájit odbornou diskusi o stěžejních otázkách oboru památkové péče.
- 4) Vytvořit vědomí veřejné kontroly nad činností památkové péče i vlastníků památek.

A kde se vzal název ceny?

V době asanace Starého města Pražského vydal Vilém Mrštík v roce 1896 Velikonoční manifest, který

podepsalo mnoho významných osobností. V roce 1897 vydal knihu Bestia triumphans, která rozvířila veřejné mínění proti bezohlednému ničení staré Prahy.



Cena se v naší současnosti začala udílet za významný čin směřující k likvidaci hmotného kulturního dědictví v České republice. Cenu vyhlašuje a organizuje Rada ceny Bestia triumphans, kterou tvoří zástupci občanských iniciativ a nestátních neziskových organizací a profesionální pracovníci památkové péče. První ročník - Český svaz ochránců památek (Plzeň), Klub za historický Pelhřimov (Pelhřimov), Nadace Gloria Brunensis (Brno), Nadace Pro Bohemia (Praha), Občanské sdružení Obrana životního prostředí (Praha), Občanské sdružení obyvatel a přátel Starého města Pardubic (Pardubice), Památkářská obec českokrumlovská (Český Krumlov), Sdružení profesionálních pracovníků památkové péče (Praha), Společnost ochránců památek ve východních Čechách (Hradec Králové), Společnost pro obnovu vesnice a malého města (Brno), Vyšebrodské sdružení historické (Vyšší Brod).

Cena je udělována fyzickým a právnickým osobám, organizacím a orgánům, které se významně podílely na devastaci hmotného kulturního dědictví. Návrh může podat kdokoliv. Nesmí být anonymní a musí být řádně doložen.

V prvním ročníku se sešlo 25 návrhů, z nichž mnohé nebyly řádně doloženy a jeden byl anonymní. Do druhého kola se probíjelo, na základě tajného hlasování šestnácti členů poroty, pět návrhů.

- Ing. Arch. Zdeněk Chudárek ze Státního ústavu památkové péče vyprojektoval finančně velice nákladnou, funkčně zcela zbytečnou pseudohistorickou

přestavbu východního křídla hradu Špilberku v Brně. Svůj podíl mají i orgány a organizace, které tento projekt schvalovaly a prosazovaly (PhDr. Josef Štulc ředitel SÚPP Praha, Ministerstvo kultury ČR).

- INTERCOM, a. s. zapřičinil jako vlastník a investor devastaci skupiny památkově chráněných domů Starobrněnská 2-4, 6, 8 na území brněnské památkové rezervace.

- Ing. Lubomír Pavelka inicioval jako majitel demolicí bývalého renesančního mlýna z třetí čtvrtiny 16. století v obci Dolní Věstonice (okres Břeclav).

- Rostislav Ševčík ml. majitel kulturní památky roubené zájezdni hospody v Probluzi (okres Hradec Králové) zlikvidoval její nejcennější část.

- Laureátem ceny Bestia triumphans 1998 se dne 13.4. 1999 stal akad. arch. Pavel Pirkel. Ve funkci vedoucího odboru památkové péče Magistrátu hl. m. Prahy a ředitele Pražského ústavu památkové péče schvaloval nejen zásah v neprospěch památkového dědictví Prahy a institucí, které řídil (demolice Špačkova domu v Klimentské ul. 46, znehodnocení objektu bývalého kostela sv. Michala nevhodnými stavebními úpravami, radikální přestavba Trautmannsdorfského paláce na Starém Městě...) - Zajímavá a trochu zvláštní je reakce Jana Sommera otištěná ve Zprávách památkové péče, kterému se moc nezamlouvá „odsouzení penzisty“.

Cenou je symbolická cihla z nádraží Těšnov, které kdysi patřilo se svou nádražní budovou k

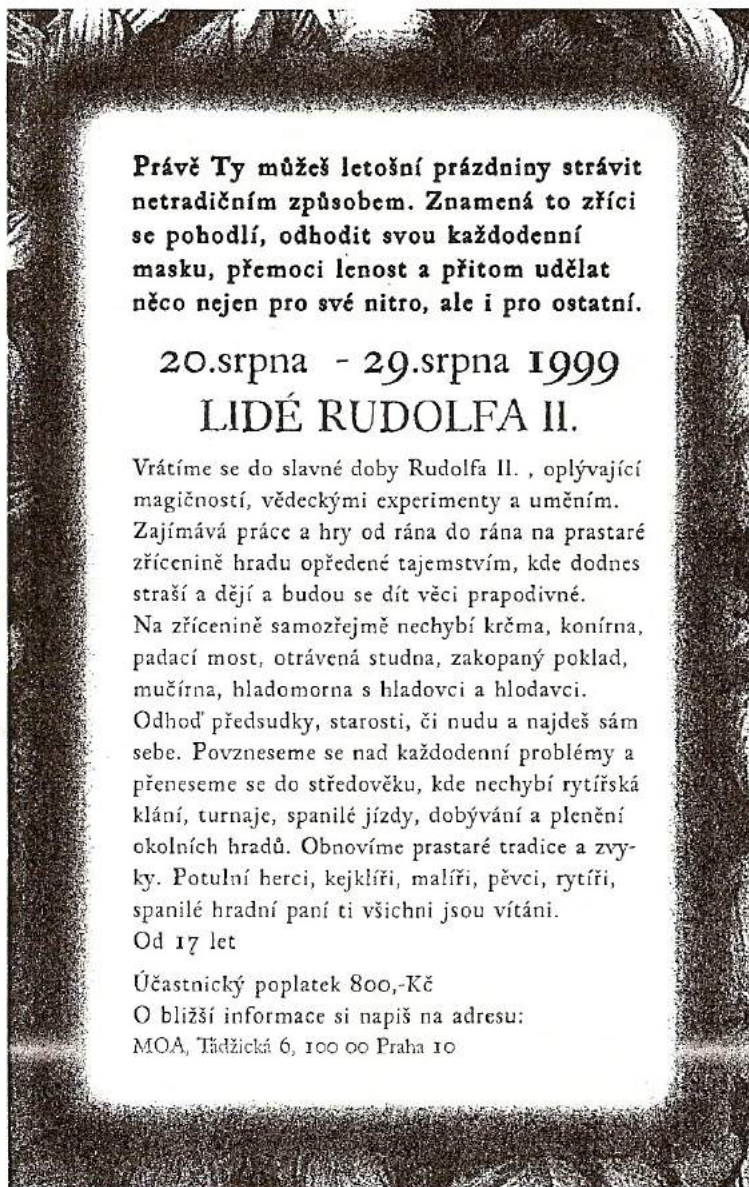
nejkrásnějším ve Střední Evropě. (Tehdy Dr. Beránek, vedoucí kulturního odboru pražské organizace KSČ, sdělil klubu Za starou Prahu vzkaz Antonína Kapka, že si váží úsilí klubu Za starou Prahu o záchranu Těšnova, a proto pošle na jeho zbourání nový buldozer.)

Z našeho regionu by si alespoň úlomek symbolické cihly zasloužili „odpovědní“ například za necitlivé řešení přístavby a opravy městské radnice v Ústí nad Orlicí. V rámci objektivnějšího názoru je potřebné podotknout, že dalších příkladů by se ještě několik našlo, stejně jako v celé republice. Mnohé problémy si úředníci a památkáři činí svým někdy zvláštním způsobem jednání s „obyčejnými“ smrtelníky - vlastníky „nedejbože“ památky. Výsledek je smutný. I na orlickoústecku se zamlčují malby, sochy, nálezy ... Nehledí se na jejich poškození a když

ano, tak se opravují jak se dá. Pokutami, kulatými a hranatými razítky se pak může ohánět kdo chce, kdy chce a jak chce.

(Informace použity z časopisu ochránců a přátel našeho kulturního dědictví Dědictví Koruny české, který vydává Nezávislá památková unie, ze Zpravodaje Společnosti ochránců památek východních Čech, č. 2, 1999, ze Zpráv památkové péče č. 5, 1999, z dopisu Památkářské obce českokrumlovské o založení ceny ze dne 30.9.1998 zn.200/98-PA, z korespondence s Památkářskou obcí českokrumlovskou)

Radim Dušek



Právě Ty můžeš letošní prázdniny strávit netradičním způsobem. Znamená to zřít se pohodlí, odhodit svou každodenní masku, přemoci lenost a přitom udělat něco nejen pro své nitro, ale i pro ostatní.

20.srpna - 29.srpna 1999
LIDÉ RUDOLFA II.

Vrátíme se do slavné doby Rudolfa II. , oplývající magičností, vědeckými experimenty a uměním. Zajímává práce a hry od rána do rána na prastaré zřícenině hradu opředené tajemstvím, kde dodnes straší a dějí a budou se dít věci prapodivné. Na zřícenině samozřejmě nechybí krčma, konírna, padací most, otrávená studna, zakopaný poklad, mučírna, hladomorna s hladovci a hlodavci. Odhoď předsudky, starosti, či nudu a najdeš sám sebe. Povzneseme se nad každodenní problémy a přeneseme se do středověku, kde nechybí rytířská klání, turnaje, spanilé jízdy, dobývání a plenění okolních hradů. Obnovíme prastaré tradice a zvyky. Potulní herci, kejklíři, malíři, pěvci, rytíři, spanilé hradní paní ti všichni jsou vítáni.

Od 17 let

Účastnický poplatek 800,-Kč
O bližší informace si napiš na adresu:
MOA, Tědžická 6, 100 00 Praha 10

