

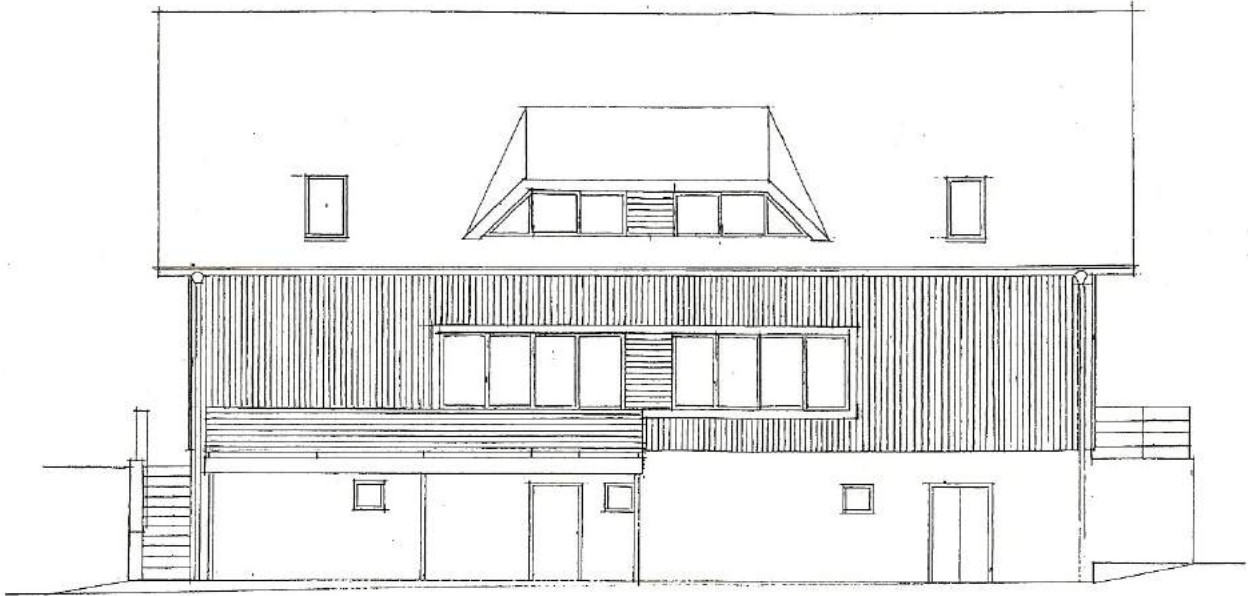


Sborové listy

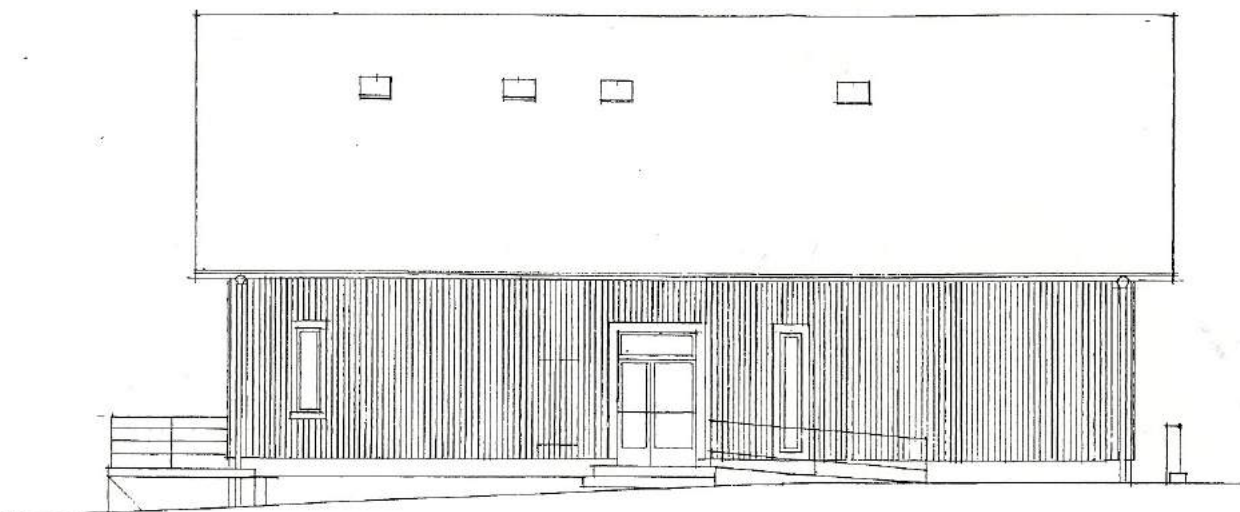
Příležitostník Sboru pro záchranu hradu Lanšperka

Číslo 12

červen 2004



Rekonstrukce čp. 2 – pohled od jihu, projektant Ing. arch. Jan Klimeš, Atelier Zelený dům



Rekonstrukce čp. 2 – pohled od severu, vstupní část, projektant Ing. arch. Jan Klimeš

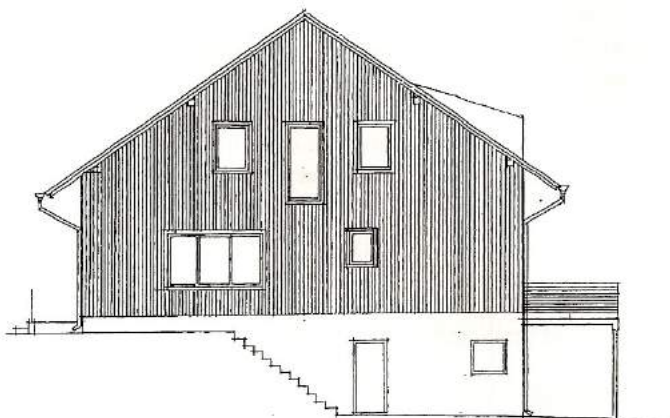
Nalézají se řešení dlouholetých návrhů a úkolů

Radim Dušek

Ing. arch. Jan Klimeš z Atelieru Zelený dům Pardubice s týmem dalších specialistů zpracoval úkol s názvem „Lanšperk – Revitalizace hradního areálu, Rekonstrukce čp. 2 (Obecní dům s ubytovnou) – doposud známe jako restauraci Na Podhradí. Zadavatelem projektu je Obec Dolní Dobrouč, zastoupená starostou Pavlem Neumeisterem, investorem Svaz obcí Orlicko.

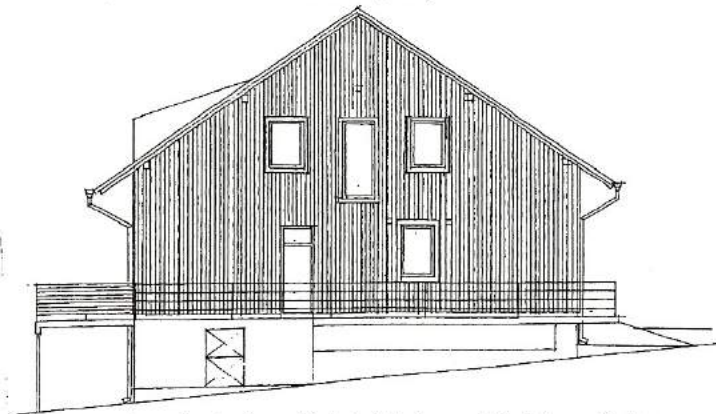
Reálnější podoby tak získaly dlouhodobě diskutované návrhy. Otázku ubytovny na Lanšperku vyslovil už téměř na samém počátku činnosti Sboru člen správní rady Doc. Ing. Ladislav Maixner, CSc., který ihned, díky své výrazné manažerské schopnosti, pochopil, že ubytování je základem nejen pro důstojné zázemí brigádám, ale zejména pro celkové oživení lokality, což by měla být jedna z priorit obecních zastupitelů. Nabídka občerstvení, hygienického zázemí a levného noclehu je v lanšperských podmínkách nutností nejen pro existenci samotné obecní budovy čp. 2. Je tu hrad, kaple, okolní příroda - levný a cenný vklad, nabízející možnost oddechu, rodinných a seniorských výletů, pěší turistiku, cykloturistiku, zimní běžecké trasy, schopný připravit prostředí pro komorní kulturní představení.

Provoz ve stávajícím objektu čp. 2 se předpokládá nárazový, je však schopen nabídnout velmi atraktivní ubytovací zázemí. Obecní dům by měl jednoho pracovníka jako stálou službu a další počet podle rozsahu akcí. Objekt by své služby nabízel celoročně s možností dovozu hotových jídel.



Rekonstrukce čp. 2 – pohled od západu, projektant Ing. arch. Jan Klimeš, Atelier Zelený dům

Stavbu budou moci v prvním nadzemním podlaží včetně parkování užívat osoby s omezenou schopností pohybu a orientace. Problematika hluku bude vyřešena dokonalejším způsobem než je tomu doposud. Vliv hluku je eliminován orientací okenních ploch včetně podkroví a teras na jižní odvrácenou stranu, tedy dále od nejbližších sousedů.



Rekonstrukce čp. 2 – pohled od východu, projektant Ing. arch. Jan Klimeš, Atelier Zelený dům



Nezanedbatelný je architektonický přínos do vesnické zástavby. Nesporně by došlo ke zlepšení současného rázu budovy čp. 2. Budova by si jistě zasloužila i kvalitně vybavený interiér (není vždy totožné se slovem „drahý, nákladný“), což není zcela nereálné, kdyby se jen a jen přísnou kontrolou dodržovaly další nutné návrhy a pokyny našeho hradního architekta. Naštěstí k tomu již existuje určitý předpoklad. Podařilo se totiž něco mimořádného – spolupráce vynikajícího odborníka Ing. arch. Jana Klimeše a našeho pana starosty Pavla Neumeistera, rovněž tvůrce mnohých staveb a rozhodně znalce dobré architektury. Obec Dolní Dobrouč by tak mohla získat jedno z dalších ocenění, i když „pouze“ za obecní dům – ubytovnu a společensko informační centrum malého příměstského výletního místa.

Dalším, mladším úkolem je revitalizace zeleně hradního areálu s dílčími problémy: zajištění otvoru ve východní stěně, tzv. okna, vyhlídková plošina, nasvícení hradního zdíva. Lanšperk je jedním z nejvýznamnějších bodů Hřebečovského hřbetu, výrazná malá kuesta s čelem na severovýchod západního křídla litické antiklinály ze spongilitů a slínovců spodního turonu, spočívajících na slepencích a pískovcích cenomanu, zalesněná smrkovými porosty a smíšenými porosty.

Z geomorfologického hlediska je Lanšperk zařazen: provincie – Česká vysočina, soustava – Česká tabule, podsoustava – Východočeská tabule, celek – Svitavská pahorkatina, podcelek – Českotřebovská vrchovina, okrsek – Hřebečovský hřbet. Na východě lokality prochází rozhraní mezi Českotřebovskou vrchovinou a Žamberskou pahorkatinou. Zájmové území se nachází v povodí Tiché Orlice, jež protéká pod Lanšperkem v poměrně široké nivě, v úseku protínajícím Hřebečovský hřbet, přibližně mezi Lanšperkem a Černovírem se mění v hluboce zařízlé údolí toku.

Byliny a dřeviny vlastního hradního areálu popisuje sborová dokumentace z roku 1998. Popsáno bylo 107 druhů s převahou druhů suchých a světlomilných stanovišť, zahrnující rostliny přírodní i kulturní, které se rozšířily z okolních sadů nebo ruderální druhy, rozšiřující se na neudržovaných plochách.

Prudký svah svahového porostu podél přístupové cesty do druhého hradního příkopu byl dříve holý, v současnosti zarůstající

středněvěkým řídkým porostem s převahou jasanu, vtroušeně lípa, bez keřového podrostu. Dle návrhu je reálné uvažovat o celkovém odstranění porostu a uvolnění pohledu jak z cesty na zříceninu, tak z druhého hradního příkopu na vesnici Lanšperk pod zalesněným Hřebečovským hřbetem. Obnovený travní porost s ojedinělými keři vyžaduje pravidelnou údržbu, a to minimálně dvakrát ročně kosením. Při zachování stávající zeleně je nutné uvolnit v porostu dlouhověké perspektivní lípy na úkor agresivních jasanů. Na patu svahu ve styku s cestičkou je vhodné pro pohledové zakrytí obnaženého zářezu provést výsadbu pokryvných dřevin - břečťanu.

Na koruně terénní vlny po parkánu je stromořadí 8 lip velkolistých, první je umístěna na jižním okraji na druhé straně přístupové cesty pod skalní stěnou a tedy jižní stěnou hradního zdíva. Vzhledem ke špatnému zdravotnímu stavu i nevzhlednosti je pět lip doporučeno ke skácení. Zbylé by měly být odborně ošetřeny. Jmenované lípy nemají z historického hlediska opodstatnění, dle mínění odborníka vytváří kulisu vstupního prostoru na hrad, nebrání výhledům a jejich stín je vhodný pro umístění lavičky. Proto je doporučeno zachování stromů.

Druhý hradní příkop, mezi terénní vlnou po parkánu a skalní stěnou je přibližně 4 až 6 m široký pás, je z části využíván jako přístupová cesta k hradu (asi 2 m), z části kosený travnatý pás (asi 2 m) a neudržovaný, náletovými keři zarůstající pruh, jenž přiléhá ke skalní stěně. V severní části se příkop rozšiřuje v travnatou plochu s přístřeškem zařízení staveniště, nad kterým je na terase zbytek starého ovocného sadu z 50. let 20. století, z tzv. lanšperských mičurinských dob. V rámci údržby je potřebné odstranit ruderální pás pod skalní stěnou a plochu opětovně zatravnit. Tím se zviditelní tvar příkopu.

Skalnatý svah nad druhým hradním příkopem je tvořen opukovou stěnou, zarůstající mladým náletem stromů, keřů a porostlá směsicí bylinných druhů. Je nutné provádět pravidelné odstranění výřezem, doplněné chemickým ošetřením náletu a odstranění ruderálních druhů posekáním. Ideálním řešením by bylo vytvoření podmínek pro samovolné rozšíření nikoli ruderální, ale přirozené vegetace vápnitých skal a droln.

Vlastní areál hradu je rozsáhlá plocha, přibližně kolem 1 700 m², východně a severně ohraničená zachovalou hradní zdí, západně a jižně navazuje

velmi prudký svah k údolí Tiché Orlice, zarostlý stromovou a keřovou vegetací. Vzhledem k terénním podmínkám je nutné dále provádět se zvýšenou intenzitou odstraňování náletu a kosení ploch. Výhledově by se měl terén alespoň částečně upravit, aby byla plocha pobytově i vzhledově příjemnější-samozřejmě v závislosti na archeologických pracích. Sborovým archeologem je PhDr. Martina Beková.

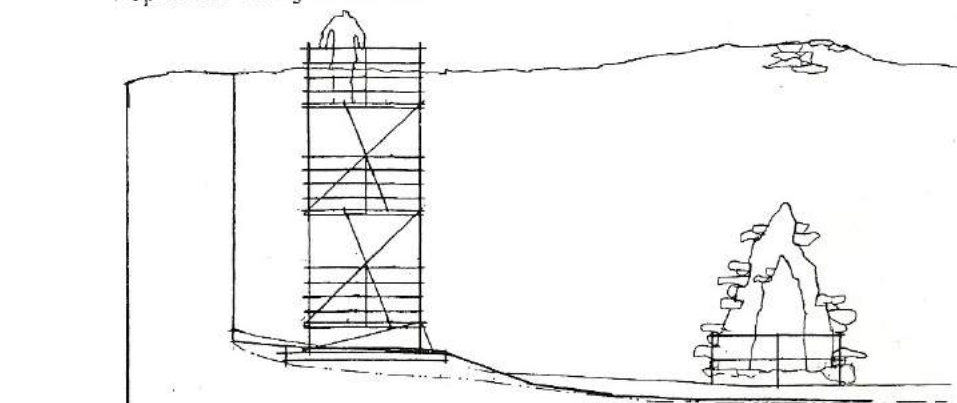
Svahové porosty pod areálem hradu, podél západního okraje, jsou s převahou keřů či zmlazované stromové porosty (javor, jasan, jilm, hloh, brslen, líska, šeřík). Vzhledem k zachování výhledů je nutné opakovaně provádět údržbu, agresivní dřeviny (akát, jasan) ošetřit po řezu chemicky herbicidem. Podél jižního okraje jsou vzrostlé porosty (jasan, lípa, dub, habr, akát). Akáty umístěné v horní partii svahu je vhodné definitivně odstranit, skácet s následným chemickým ošetřením.

Na východní obvodové stěně je z hlediska zeleně důležitý způsob úpravy koruny hradební zdi. Hlinitojílovitá vrstva umožňuje zarůstání přirozenou štěrbínovou vegetací, jež je v opravené části již zřetelná.

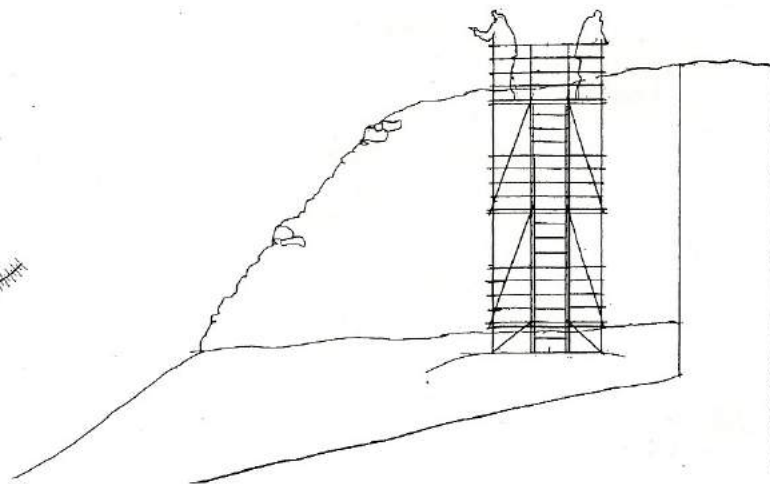
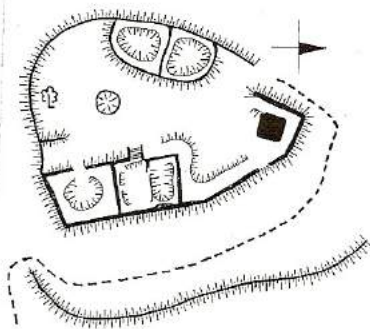
Opravu a zpevnění tzv. okna v hradebním zdivu lze rozdělit do několika postupných kroků: důkladné očištění stávajícího zdiva, vložení dřevěného ramenátu (předem provedený podle uvažovaného výsledného tvaru otvoru), vkládání vhodných tvarů kamenů, které budou uklínovány dubovými klínky a spáry zaplněny vápenocementovou maltou. Odskrůžení bude demontováno až po 28 dnech.

Vyhlídková plošina je navržena se založením na dvou staveništních železobetonových prefabrikovaných deskách o rozměrech 1,60 x 3,20 m, tloušťky 0,20 m. Způsob provedení základových desek bude upřesněn v rámci realizačního projektu.

Na základové desky budou uchyceny pomocí ocelových kotev a patního plechu sloupky z lešenářských trubek, dále budou provedeny plošiny ze dvou na sebe kolmých vrstev lešenářských trubek na třech úrovních. Každá trubka bude muset být uchycena pomocí upínacích spojek nebo navazující trubky. Rovina plošin bude zavětrovaná ve vodorovné rovině pomocí úhlopříčných trubek ve třetí, spodní rovině. Z lešenářských trubek bude vyřešeno



Autorem řešení provizorní vyhlídkové plošiny je Ing. arch. Jan Klimeš. Zásadní je, že konstrukce není spojena s hradbou a nemá základovou konstrukci.



rovněž zábradlí. Vlastní podlaha by mohla být z podlahových roštů. Mezi jednotlivými plošinami bude žebřík z lešenářských trubek a čtvercových příčlů. Samozřejmostí je zavětrování. Spoje konstrukce vyhlídkové věže budou zabezpečeny proti možnosti demontáže přivařením upínacích spojek ke sloupkům, k vodorovným trubkám i k zavětrování.

U nasvětlení hradního areálu hradu je počítáno s umístěním svítidel na terénu s ochrannou mřížkou nebo supevněním na výložníky s výškou přibližně 2,5 m. Obvodová venkovní zeď hradu by měla být osvětlena plošnými výbojkovými svítilny s halogenidovými výbojkami. Na vnitřní zeď by se měly použít plošné reflektory se sodíkovými výbojkami.

Všechny návrhy splňují požadavky kladené na životní prostředí, které nemohou zhoršit. Celkové náklady na realizaci se orientačně pohybují ve výši 5 600 000,- Kč.

Kromě „sborového – hradního architekta“ Ing. arch. Jana Klimeše se na dokumentaci podíleli: Zdeněk Prokop z firmy CODE s. r. o. Pardubice (požárně bezpečnostní řešení), Ing. V. Zima, CSc. ze Sdružení statiků, Pardubice (statika), Ing. Zuzana Baladová z Atelieru sadové a krajinné tvorby, Pardubice (revitalizace zeleně areálu hradu Lanšperka), Marie Jakešová – projektování elektrických zařízení (elektro), Ing. Josef Kadeřávek z pardubické projekční kanceláře (vytápění), V. Novotná (Z. T. I.), Ing. Michal Kozák z firmy Etna s. r. o. (architekturní osvětlení), Petr Dufek z firmy DASTT Pardubice (větrání), J. Mlíka (propočít) a další.

Ke zpracování projektu určitě pomohly i práce našeho Sboru, zejména botanický průzkum Flóra areálu zříceniny hradu Lanšperka a kniha Hrad Lanšperk ve 20. století.

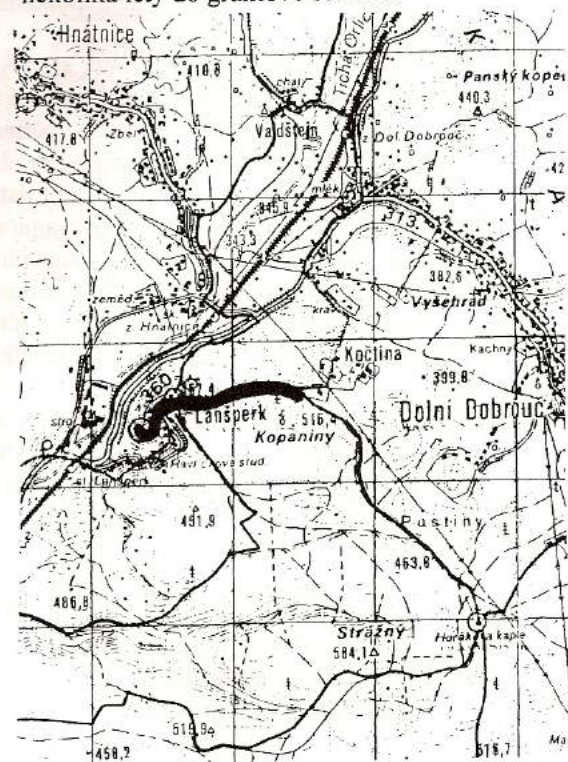
Na jedné z valných hromad se vyjádřili v diskusi členové Sboru Růžena Moravcová a Jan Moravec ke stavu polní cesty z Dolní Dobrouče na Lanšperk. Tzv. bývalá Hradská cesta je ve špatném stavu, který způsobují zejména traktory. Řešení bylo nalezeno a jeho předpokládaná první etapa je přímo velkorysá. V únoru letošního roku byla dokončena dokumentace pro zadání stavby „Hradská cesta – I. etapa v Lanšperku“. Investorem je Obec Dolní Dobrouč, hlavním projektantem Ing. Šalda, zodpovědným projektantem Jaroslav Šejnoha

z vysokomýtské firmy Optima spol. s r. o., projektová, inženýrská a stavební činnost.

Předpokládané staveniště je umístěno v západní části obce Dolní Dobrouč mezi hradem Lanšperk a osadou Kočtina. Hlavním cílem je obnova údajné historické hradní cesty, která dříve prý spojovala hrad s pozdějším sídlem panství v Lanškrouně. Začátek první etapy je situován na hradě Lanšperk a konec úpravy na rozcestí nad osadou Kočtina. Prodloužení k Horákově kapli budou řešit další etapy.

Vozovka by měla být o šíři 2,50 m, šíře oboustranných krajnic 0,25 m. Podélné odvodnění bude zajištěno pravostranným rigolem z betonových melioračních tvárníc, napojené na horské vpustě, od nichž jsou vyústěny na levé straně cesty volně na terén. Podél cesty by měly být tři odpočívky (3 x 5 m) vybavené lavičkami (2 kusy), stoly, odpadkovými koši a informačními tabulemi s popisem místa. Cesta je připravována pro pěší turistiku, cyklisty, případně kolečkové bruslaře. Veřejné osvětlení bude rozšířeno až ke hradu. Minimálním způsobem dojde k zásahu do životního prostředí, neboť cesta využívá stávající místní obslužné komunikace a lesní cesty, na kterých má být položen nový kryt. Dojít má pouze ke skácení 50 kusů stromů na lesních pozemcích.

S návrhem laviček a informačních tabulí vstoupil, bohužel bez úspěchu, Sbor již před několika lety do grantové soutěže.



Doufejme, že se tentokrát podaří získat z dotací Evropské unie finanční prostředky. Náklady jsou totiž hodně vysoké. Ostatně, nemalé peníze stály už zmiňované projekty. Díky velké snaze starosty obce Pavla Neumeistera se daří zatím vše zvládat. Nelze ani opomenout poměrně vysoké pracovní nasazení nejen starosty, ale i ostatních pracovníků našeho obecního a stavebního úřadu.

Prameny:

Klimeš, Jan: Lanšperk – Revitalizace hradního areálu, Rekonstrukce čp. 2 (Obecní dům subytovnou). Atelier Zelený dům Pardubice, Šejnoha, Jaroslav: Hradská cesta – I. etapa v Lanšperku, průvodní zpráva. In: Dokumentace pro zadání stavby. Optima spol. s r. o., projektová, inženýrská a stavební činnost, Vysoké Mýto 2004

Lanšperský hrad – jak dál?

Libor Kubišta

Tímto článkem bych chtěl přispět k diskusi o konečném využití hradu Lanšperk. Jsou to mé osobní názory, vycházející z pohledu spíše turistů než historika, pramenící nejen ze znalosti Lanšperka, ale i z návštěv jiných historických památek. Pokud ostatním poslouží jako inspirace, splní svůj účel.

Stav oprav lanšperského hradu se blíží přelomovému bodu. Postupně jsou dokončovány práce, které být provedeny musely a diskuse dosud probíhaly pouze nad tím, jakou technologií nebo jakým způsobem. Nyní se dostáváme do situace, kdy se mnohem šířeji otevírá vějíř možností jak dále postupovat. Zároveň je další postup stále více určen konečným využitím památky a méně pak samotným jejím stavem, jako tomu bylo dosud.

Konkrétní podoba využití hradního areálu hradu Lanšperka musí vycházet z reálných podmínek, které existují. V následujících bodech se je pokusím charakterizovat:

Všeobecné povědomí. Lanšperk je hrad, který je známý jednak v jeho samotném blízkém okolí a dále pak v úzkých odborných kruzích. Mimo tyto oblasti je povědomost o existenci hradu téměř nulová. Všeobecné povědomí lze jistě časem ovlivnit (například pomocí propagace, viditelnou a úspěšnou záchranou, konáním kulturních akcí apod.), je ale nutné vzít na vědomí, že možnosti Lanšperka jsou v této oblasti vzhledem k míře zachovalosti památky omezené.

Historická hodnota. Lanšperk je významný ze dvou důvodů: Jednak je to hrad královského založení, který byl centrem poměrně rozsáhlého panství a dále pak náleží k typově zajímavému a ne příliš častému druhu hradu s plášťovou zdí. Oba tyto faktory jsou zajímavé pro odbornou veřejnost a mohou být výhodou pro potenciální archeologický výzkum. Na druhou stranu, královské založení ani příslušnost k unikátnímu hradnímu typu není širokou veřejností vnímána.

Jistý využitelný prostor by ale mohl existovat pro blízké okolí v oživení povědomí o bývalém lanšperském panství a jeho správním centru.

Míra zachovalosti. Počtem a rozsahem stavebních objektů, které se na hradě zachovaly Lanšperk náleží spíše k horšímu průměru. Zachovala se dominantní plášťová hradba s typickým „oknem“, relikty hradního paláce s dochovanou klenutou sklepní místností a dále náznaky druhého paláce. Na druhé straně na Lanšperku chybí atraktivní „tahák“, který by přichodzí širokou veřejnost uspokojil. Sklepní místnost ani „okno“ nemůže nahradit věž s vyhlídkou nebo krytou prostrou alespoň omezenými možnostmi pro expozici. Praktickou zkušeností s návštěvami na hradě je jejich zklamání, že na Lanšperku vlastně „nic není“.

Přírodní prostředí. Hrad se nalézá v malebné krajině, umožňuje krásné výhledy do okolí a až na drobné výjimky v jeho okolí nejsou rušivé vlivy. Také vlastnímu areálu včetně hradního příkopu a přístupové cesty dominuje zeleň a pokud se v něm nalézají lidské zásahy (kromě přirozeného hradního zdiva např. přístřešky), tak nepůsobí nijak rušivě. Krásná příroda a okolí je také jednoznačně vnímána jako jedna z dominant hradu u všech návštěvníků.

Infrastruktura. Napojení hradu na své okolí je nutné vnímat jako dobré. Hrad leží nedaleko dvou měst – Ústí nad Orlicí a Letohradu. Do samotné obce je dobrý přístup po silnici i vlakem. Hrad je ze silnice a částečně i z vlaku dobře viditelný.

Nespornou výhodou je skutečnost, že Lanšperk je vcelku frekventovanou křižovatkou značených turistických cest a v jeho okolí se nalézají další

turistické zajímavosti (kaple, Žampach, Horákova kaple). Významu nabývá i cykloturistika – přes Lanšperk vedou značené cyklostezky.

Samotné zázemí areálu hradu je poměrně komfortní – je zde přípojka elektřiny a vodovodu, také cesta a doprava materiálu není spojena s velkými problémy.

Váženým nedostatkem silně vnímaným návštěvníky je možnost občerstvení. V nedávné minulosti byla místní hospoda buď zcela uzavřena nebo její úroveň nebyla na výši. Doufejme, že se nyní situace zlepší.

Činnost Sboru. Od svého založení Sbor vyvinul řadu aktivit, kterými ukázal jednak svou sílu a akceschopnost, zároveň se však přesvědčil i o svých možnostech a limitech. Obdivuhodná a výrazná je propagační a odborná činnost (vydání několika publikací, pohledů, grafických listů, Sborových listů apod.). Zpočátku byla významná i pracovní činnost, její význam se však značně snížil. Důvodem jsou objektivní skutečnosti (charakter i rozsah prací již vyžaduje odborníky), v úvahu je ale nutné vzít i opadnutí počátečního nadšení členů a příznivců Sboru. Je nutné si přiznat, že stávající kapacita Sboru umožňuje jen nejnútnejší údržbu areálu hradu (občasné posekání a úklid areálu, drobnější opravy) a výjimečné uspořádání větší kulturní akce. Věřím, že akceschopnost Sboru se může oproti současnému stavu zlepšit, a to buď motivací stávajících členů při dokončené rekonstrukci, případně přílivem nových členů.

Poté, co jsem se pokusil zachytit výchozí podmínky pro využití Lanšperka, pokusím se nastínit možnosti, jak Lanšperk využít.

Jak plyne z předchozího textu, hlavními výhodami Lanšperka je jeho umístění na křižovatce turistických cest, malebná příroda s atraktivními výhledy do okolí a v neposlední řadě jeho role jako oblíbeného výletního místa pro obyvatele Ústí a okolí. Zatím nevyužitý potenciál také skrývá jeho historická úloha centra panství. Naopak, za limitující faktory považují možnosti historické prezentace (například expozice nebo prohlídky s průvodcem), kde Lanšperk nemůže soutěžit s okolním Potštejnem nebo Liticemi.

V tomto pohledu se mi Lanšperk ukazuje jako místo, kam návštěvník zavítá jako součást turistického nebo cyklistického výletu po okolí a využije jeho klidu a pohody k vítané přestávce, občerstvení a pohledům do okolí. Rodiny s dětmi si Lanšperk zvolí jako příjemný

nedaleký cíl sobotního nebo nedělního výletu, kde se děti budou moci „vyřádit“. Lanšperk je také oblíbeným místem, kam lidé z blízkého okolí mohou zavést svou návštěvu a ukázat jí Orlické hory, Jeseníky a blízké okolí. Na hradě se objeví i ti, kteří projíždějí kolem a upoutá je z dálky viditelná silueta hradu nebo osvětlená kaple Nanebevzetí Panny Marie. Občas by se na Lanšperku mohla objevit kulturně společenská akce přiměřená nevelkému areálu hradu.

Aby lanšperský hrad co nejvíce vyhovoval všem výše popsaným typům návštěvníků, je zřejmé, že areál musí být trvale přístupný a musí umožnit volný pohyb po celém areálu.

Ke zvýšení atraktivity by přispělo vybudování vyhlídkového místa přímo v jádře hradu (například rozhledna, ochoz na obvodové zdi nebo plošina) s panoramatickým popisem okolí. Nejvhodnějším místem se zdá severozápadní roh hradby a mě osobně by se líbila vyhlídka připomínající hradební ochoz. Památkářské hledisko ale upřednostňuje variantu nezasahující žádným způsobem do stávajícího zdiva s možností demontáže, což splňuje samostatná kovová konstrukce. Takové řešení se mi ale zdá pro stávající atmosféru jádra příliš rušivé.

Po konzervaci obvodové stěny by měl být zrekonstruován i sklep. Jeho prostory by měly být stejně jako v současnosti ochráněny dřevěnou mříží, o víkendech by je bylo možné otevírat a snad využít pro určitou formu expozice.

Dále by měly být opraveny všechny obnažené zbytky zdiva (týká se převážně paláce). Při rekonstrukci bych se nebál ani případných částečných dozdívek, které by zvýrazňovaly původní půdorys hradu. Příklady z jiných památek ukazují, že nastíněný obrys původního zdiva celkovému dojmu velmi pomůže. Naopak by mohly být zasypány nebo zakryty udržovanými keři ty prvky, které mohou být poškozeny nebo nějakým způsobem ruší celkový prostor areálu.

V areálu paláce (případně i jinde v areálu) by měl být místy upraven terén (odstranění suti nebo naopak navezení zeminy) tak, aby vynikla hradní dispozice, dále aby vznikly místa pro možný odpočinek a také aby se vybuďovala přirozená prohlídková trasa hradem.

Areál by měl být přizpůsobený k relaxaci a oddychu – měly by zde být umístěny

lavičky, stůl, odpadkové koše, místo pro zaparkování kol a upravené ohniště. Věřím, že do areálu hradu by šel vhodně zakomponovat i určitý prostor pro dětské hry. Všechny tyto prvky by ale měly být v souladu s přírodním rázem Lanšperka a samozřejmě respektovat zásady památkové péče.

Případné společensko kulturní aktivity, ale i již zmiňovaný „dětský koutek“ a upravené ohniště by bylo vhodné umístit pouze do hradního příkopu, což je jediná prostora hradního areálu, která pojme větší počet návštěvníků. Vlastní jádro hradu by pak mělo být opravdu klidným místem s co nejmenším počtem umělých zásahů (nejvýše lavička v prostoru lípy nebo u vchodu do sklepa a odpadkový koš).

Návštěvník hradu by měl získat dostatečné informace – v areálu by se proto měly objevit v přiměřené míře informační tabule. Informace by se ale neměly podle mého názoru dotýkat pouze samotného hradu, ale měly by se týkat i o jeho okolí. Důvodů pro toto pojetí je několik. Zvýraznila by se tak úloha turistické křižovatky, kterou Lanšperk je, zmínil jsem zde ale i nevyužitý potenciál lanšperského hradu jako bývalého centra panství. Informace o bývalém lanšpersko-lanškrounském panství a jeho současnosti by jistě atraktivitu hradu zvýšily. Jako velmi inspirativní se jeví v této souvislosti připravovaný projekt hradske cesty, který by měl propojit Lanšperk s Horákovou kaplí cyklostezkou s odpovídajícím zázemím. Hradní areál by měl být pravidelně sekán a zbavován náletových dřevin. Zároveň by měly být v určitých místech umístěny udržované dřeviny nebo keře (například šípky) tak, aby se přirozeně zabránilo poškozování zdiva a lezení na hradbu.

Předchozí část jsem věnoval aktivitám, které by mohly být na Lanšperku realizovány. Je ale nutné zmínit i ty, pro které hradní areál uzpůsoben není.

Lanšperk neskýtá podmínky pro jakoukoli dostavbu historických objektů. Žádná prostora se nehodí k zastřešení, rekonstrukci hradby, nenalézají se zde žádné stopy po věžicích nebo baštách, na které by bylo možné navázat. Vzhledem k finanční náročnosti i výše

uvedené vizi se mi nezdá vhodná ani žádná moderní stavba v areálu hradu sebelépe včleněná do jeho organismu. S tím souvisí i nutnost odmítnutí představ o nějaké větší expozici, protože pro ni nejsou odpovídající prostory. Omezené možnosti snad skýtá po své opravě sklepní místnost, počítat je ale nutné s nevhodnými podmínkami vzhledem k vlhkosti a působícím povětrnostním vlivům.

Těžko můžeme také počítat se stálou průvodcovskou službou, nebo i jen s vybíráním vstupného. Schůdnější by byly spíše nepravidelné „dny otevřených dveří“ s možností výkladu a dobrovolným vstupným, které by Sbor mohl organizačně zabezpečit.

Areál hradu a jeho vybavení podle mého názoru nedovoluje ani pořádání pravidelných větších akcí, jako jsou hudební festivaly apod. Určité aktivity menšího rozsahu si ale představit lze, například ve formě již zmíněných „dnů otevřených dveří“, jejichž úlohou by mělo být seznámení veřejnosti s průběhem prací na hradě a historií Lanšperka a okolí.

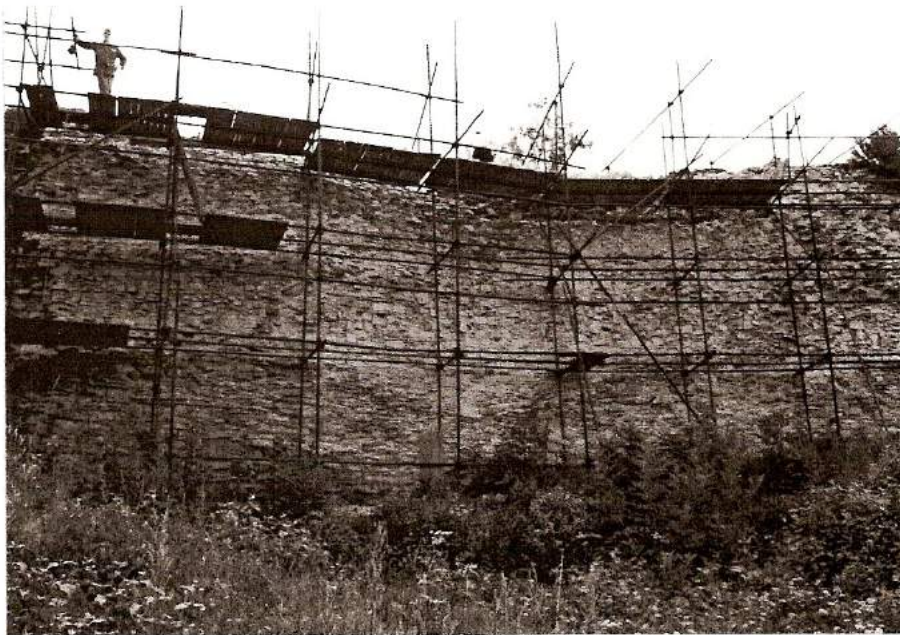
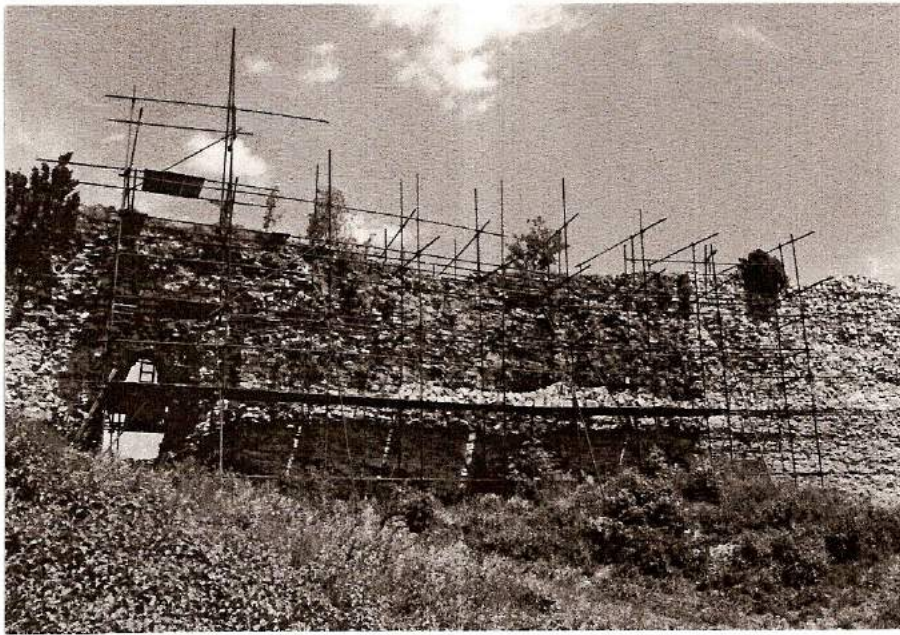
Prezentovaná vize se možná části veřejnosti – zvláště pak odborné – může zdát ústupem od zásad památkové péče. Sám musím uznat jistý posun oproti svým minulým představám. Má to ale svůj důvod. Při svých častých cestách po naší zemi vidím zřetelný posun přiblížit se více návštěvníkům. Vezměme si jen sousední Potštejn nebo Litice. Má-li být totiž památka památkou, musí žít – musí ji navštěvoval lidé, kteří se zde cítí dobře, pobaví se a zároveň se něco dozví. Zkrátka musí současné generaci něco říci. Dvojnásob to pak platí o objektu, do kterého jsou investovány veřejné prostředky. Z investovaných peněz obec a stát právem očekává určitý přínos. Ne jako finanční zisk, jak by se z předchozí formulace mohlo zdát, ale jako určitý veřejný prospěch. Prospěch měřitelný nejen samotným zachováním historické památky, ale i spokojeností jejich návštěvníků a schopností sama sebe se jako památka prezentovat.

Předchozí úvaha je navíc podle mého zakotvena i ve stanovách Sboru, které ve svém cíli uvádějí nejen obnovu a údržbu hradu, ale i podporu účelného využití. A právě teď nastává čas, kdy ono účelné využití začíná být aktuální.

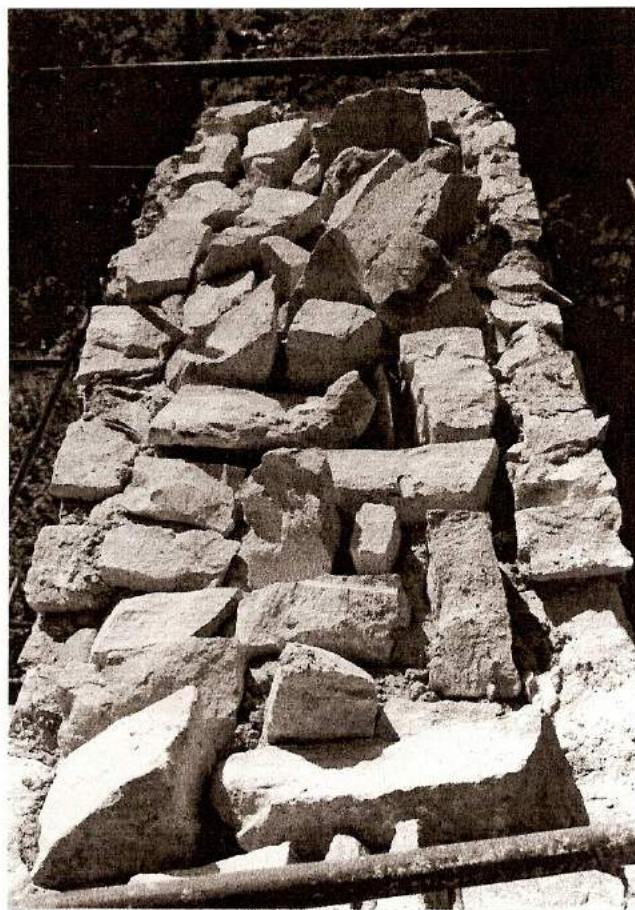
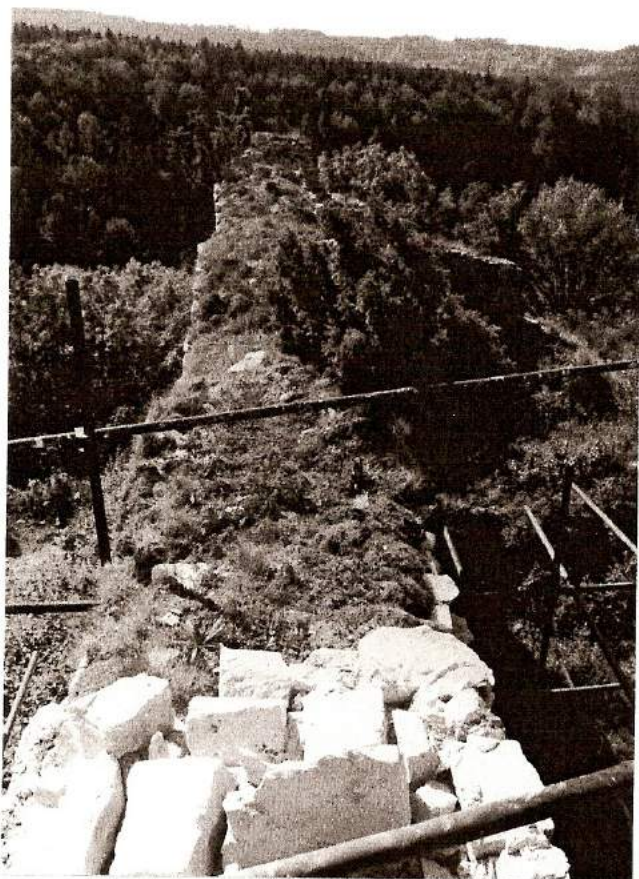
SBOROVÉ LISTY. Příležitostník Sboru pro záchranu hradu Lanšperka.

Adresa: Sbor pro záchranu hradu Lanšperka, Lanšperk 55, 562 01 Ústí nad Orlicí 1. **Správní rada:** Mgr. Eva Biedermanová, Radim Dušek, Jaroslav Jansa, Mgr. René Klimeš, Doc. Ing. Ladislav Maixner, CSc. **Dozorčí rada:** Mgr. Ivo Dvořák, dr. et Ing. Libor Kubišta, Věra Šilarová. **Technická redakce:** Radim Dušek. Podepsané příspěvky nemusí odpovídat stanoviskům správní a dozorčí rady, za obsah odpovídají autoři. Rukopisy a fotografie se nevracejí. Vyšlo bez jazykové redakce. /Neprodejné/
(c) Sbor pro záchranu hradu Lanšperka

Tento výtisk byl vydán 25. června 2004



*Vnitřní část opukového zdiva - jádra - vpravo od „okna“ před zajištěním a po ukončení prací,
foto: archiv Sboru, R. Dušek, 2003*



Pohled na dokončenou korunu zdiva v roce 2002 s uchyceným drnem a travinami a ukázka zajištění koruny před násypem jílu, hlíny a pokrytím drny v roce 2003, detail vnější části koruny východní hradby, foto: archiv Sboru, R. Dušek, 2002, 22.8.2003