

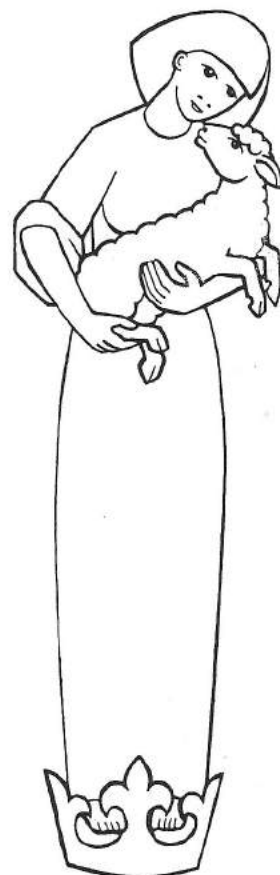
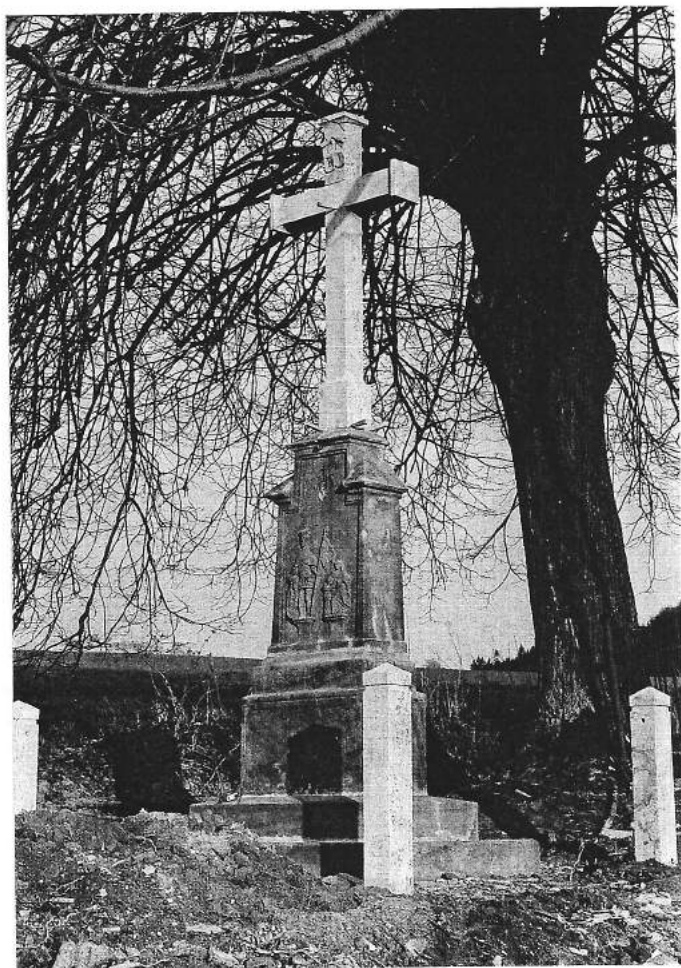


Sborové listy

Příležitostník Sboru pro záchranu hradu Lanškroun

Číslo 14

červen 2007



30. června 2007

Lanškrounským panstvím

Projekt „Konzervace hradu Lanšperk – Sklepy a nádvoří“

Radim Dušek

Zpracovatelem dokumentace je Atelier Zelený dům Pardubice v čele s Ing. arch. Janem Klimešem. Za spoluřešitele byli vybráni specialisté: v oboru speciální stavební technologie Ing. Pavel Šťastný, CSc. (CORESAN, Praha, Děčín), v oboru voda a kanalizace Vlasta Novotná (Pardubice), v oboru zeleň Ing. Zuzana Baladová (Pardubice). Ke konzultantům patřili: v památkové koncepci z Národního památkového ústavu Pardubice Mgr. Tomáš Čurda, archeolog hradu Lanšperka PhDr. Martina Beková, v organizaci výstavby za majitele hradní zříceniny Obec Dolní Dobrouč starosta Pavel Neumeister, za Sbor pro záchranu hradu Lanšperka jednatel Radim Dušek.

Předmětem projektové dokumentace je stanovena konzervace stávajících historických konstrukcí jádra zříceniny hradu, které je vymezeno linií obvodové plášťové hradby a terénní vlny parkánového zdíva. Hlavním účelem stavebních úprav je částečné zamezení rozpadu původních historických částí v souvislosti s odvodem dešťových vod mimo vlastní jádro.

Stavba je specifikována hlavními částmi, kterými je tříprostorové torzo paláce jihovýchodního nároží, studna a zbytek plochy nádvoří včetně okolí západního objektu.

Cílem je zpřístupnění zříceniny pro zájemce v oblasti historické a turistické. Historická část počítá s prezentací ukázek archeologických nálezů na místě, turistická s atraktivitou vyhlídky do kraje. V souvislosti je řešeno zázemí pro uvedené aktivity v podobě vyhlídkové plošiny a občerstvení s ubytováním a minimuзем v čp. 2, dnes účelům nepřizpůsobené restauraci Na Podhradí (zatím mimo rozpočet).

Stavba bude prováděna dodavatelsky a její realizace se předpokládá v letech 2007 až 2010. Předpokládané náklady podle projektu 3 mil. korun (po jejím dokončení byla částka konkretizována na 4,5 mil. korun).

Zřícenina je zapsanou nemovitou kulturní památkou pod rejstříkovým číslem 19104/6-3985, lokalita je registrována jako významný krajinný prvek. Z toho vyplývá základní zásada, že veškeré stavební i jiné zásahy v areálu hradu a v jeho ochranném pásmu podléhají vyjádření památkových orgánů a orgánů ochrany přírody.

Pro likvidaci náletových keřových porostů je zpracována metodika pro celý areál z listopadu 2003. Autorkou „Revitalizace areálu hradu Lanšperka“ je Ing. Zuzana Baladová. Stavebně-technický průzkum byl proveden v rámci předprojektových prací v letech 1993 až 2002. Za umělecko-historický průzkum byla přijata publikace Radim Dušek – René Klimeš Lanšperk ve 20. století z roku 2002. Pro lokalitu byly rovněž zpracovány speciální průzkumy, a to botanický Tomášem Kroulíkem – Radimem Duškem a dendrologický Zuzanou Baladovou.

Z hlediska zásad celkového urbanisticko-architektonického a výtvarného řešení stavby a z hlediska památkové péče se jedná o citlivou konzervaci stávajícího torza hradu s minimálním podílem rekonstrukce. Je nutné zachovat charakter a sloh zříceniny, který se zvýrazní architekturním osvětlením. Součástí celkového výrazu bude odstranění stromové zeleně na svahu, jako součást dalších dílčích akcí. V maximální míře budou použity tradiční a historické materiály, technologie a technická řešení. Nové doplňující konstrukce a detaily budou použity pouze tam, kde si to vyžaduje funkce nebo bezpečnost. Úkolem je staticky stabilizovat torzální konstrukce a vhodným způsobem eliminovat vliv srážkových vod na jejich postupný rozpad.

Konzervace torza jádra hradu Lanšperka je další etapou konzervace hradní zříceniny. V průběhu předcházejících etap byla stabilizována a konzervována plášťová

obvodová hradba. Podstatná role bude patřit archeologovi, jehož práce se kromě odborného dohledu nad probíhajícími stavebními pracemi posune k úloze řídící, a to u hloubky odkryvů, rozsahu a druhu doplnění zásypů, výkopů atd. Bude muset probíhat velmi těsná a operativní spolupráce mezi stavbou, architektem, archeologem a možnými dalšími specialisty. Stavební činnost bude rozdělena do dvou ucelených celků: 1. sklepy a palác, 2. studna a nádvoří. Stavební práce jihovýchodního paláce lze rozdělit na odbornou likvidaci keřového porostu, postupné odtěžení materiálu od jihovýchodního rohu směrem k severu. Veškerý vytěžený materiál, samozřejmě posouzený a tříděný archeologem PhDr. Martinou Bekovou, bude odvážen na určené místo a následně použit podle aktuální potřeby. Postupně budou obnažovány svislé konstrukce a klenby. V případě nutnosti bude klenba či jiná konstrukce zajištěna výdřevou, podle potřeby dojde k doplnění vypadlých kamenů ve zdivu. Materiál podlah bude vytěžen do jejich původní nivelety. Dojde ke statickému zajištění konstrukcí, k provedení vsakovacích vrstev a podlahy. Úprava koruny zdiva je plánována jílovou hydroizolací a zadrnováním, tzn. obdobným způsobem jako u plášťové hradby. Jakákoliv modelace terénu bude provedena s ohledem na odtok srážkové vody.

U studny a nádvoří bude použita metodika a základní postup jako u sklepů. Materiál uvnitř studny se vytěží do 2 až 3 m hloubky, opět určí archeolog, a studna se zasype tak, aby plnila funkci vsakovací jímky pro nádvoří. Koruna studny bude dozděna těsně pod horní úroveň původním materiálem. Okolní terén bude domodelován v závislosti na praktickém odtoku vody do studny. Studna by díky zásahu měla být čitelná pro běžného návštěvníka.

Nebude-li používán původní kamenický materiál, bude muset být upraven do vhodného tvaru, u klenby do klínovitého.

Vytříděný archeologický materiál bude pokládán na dřevěné vodorovné podkládky a nálezy budou řádně zajištěny proti zcizení.

Autorem doporučeného postupu odvlhčení v projektové dokumentaci je Ing. Pavel Šťastný, CSc. Cílem průzkumu bylo stanovení aktuálních vlhkostních poměrů nádvoří, následného způsobu odvlhčení plochy a způsob zabezpečení sklepních objektů před účinky mrazu. Průzkum zdiva stavby byl proveden observací. Neproběhlo měření vlhkosti materiálů. Byly hledány souvislosti terénního profilu a zavlhčení sklepů, stupně poškození mrazem a stávajícího odvodu srážkové vody z nádvoří hradu. Byly hledány rovněž výškové možnosti odvedení srážek bez destruktivních zásahů do autentické hmoty památky.

Možností odvodnění nádvoří, jehož terén klesá od skalního masivu, nesoucího torzo hradní zdi na východní straně, ke středu nádvoří, odkud stoupá k západu, je několik:

1) Využití původní zásobárny vody – studny, 2) Odvod drenážní proláklinou, která se táhne od jihu k západu, 3) Drenáž k SSZ.

Plocha, na které se nacházejí torza hradní architektury v jihovýchodní části tvoří přibližně 600 m² a pro zachycení srážek, které na zmiňovanou plochu dopadnou, by bylo vhodné zajistit vsakovací objekt o velikosti asi 60 m³. Jelikož je nejnižším bodem zmiňovaná studna, její polozasypaný stav se jako vsakovací jímka přímo nabízí. V tomto případě by nebyl potřebný v objektu žádný zásah. Druhá a třetí možnost má několik úskalí. Podlaha dochovaného sklepa je přibližně na kótě 448 m, délka drenáže 40 m s 2% sklonem by vyžadovala zakončení ve výšce 447 m. Ale v místě zakončení dosahuje terén výšky 452,2 m, ve třetí variantě dokonce 453,7 m! Uvedené napovídá o rozsáhlých výkopových pracích, terénních úpravách. Ing. Pavel Šťastný, CSc. poslední dvě varianty považuje jednoznačně nejen za zdlouhavé, ale pro konzervaci torz přímo jako škodlivé. Doporučuje proto pouze první možnost.

Proti prosakování srážkové vody je potřebné chránit v šechny klenby a nekryté zálkenky, které se na zřícenině dochovaly. Jelikož je srážková voda, míněno dešťová, tající sníh nebo led, vodou destilovanou, neobsahuje vápník a hořčík. Prvky tak srážková voda při

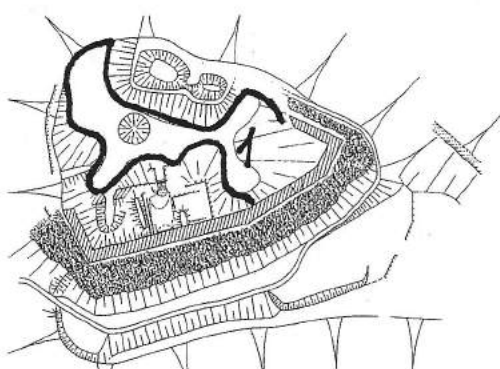
prosakování zdivem a klenbami rozpouští a odnáší. Dochází tím k ochuzení malty a tmelu kamene o pojivo, čímž mizí pevnost a vítězí nežádoucí vliv účinku mrazu.

Původním řešením izolace rubu kleneb samostatně stojících před zatékáním je jílová izolace. Ing. Pavel Šťastný, CSc. konstatuje: „*Toto autentické řešení se nachází na naprosté většině staveb až po 19. století. Dusaná vrstva jílu na rubu klenby mívala mocnost kolem čtvrt až půl metru. Na jejím povrchu bývala ve spádu provedena drenážní vrstva štěrkopísku či štěrku. Na úplném povrchu potom souvrství kryje drn, zajišťující stále mikroklima. Jediným nebezpečím pro funkci jílových izolací jsou hluboké kořeny dřevin, které souvislost jílu porušují a po uhnití kořenů po odstraněných dřevinnách vznikají cesty pro průsaky.*“

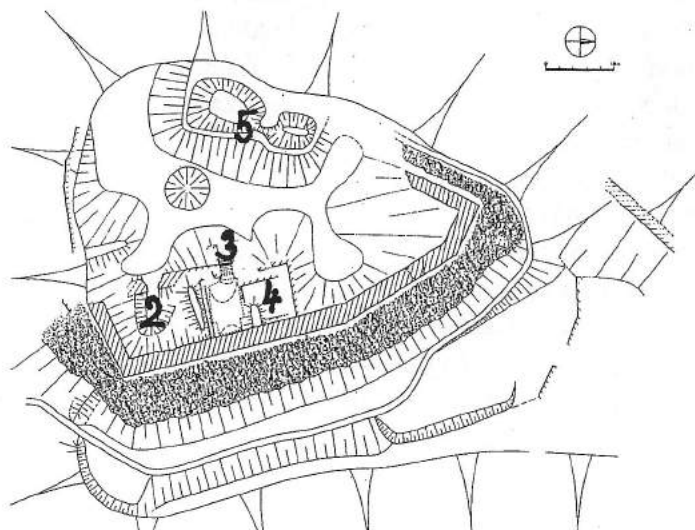
Ze shora uvedeného vyplývá, že pro veškeré vystupující prvky nad terén nádvoří je nesmírně důležité, aby byly ve stálém mikroklimatu – ve stálém vlhkém nebo stálém suchém.

Návrh sanace a izolace rubu kleneb a odvodnění nádvoří nejlépe charakterizují schematické obrázky.

Odborník na odvod vody a kanalizaci Vlasta Novotná se zabývala celou plochou hradního jádra o velikosti asi 1 710 m², kterou rozdělila pro vlastní posouzení do 5 částí: 1. celková plocha jádra hradu – rostlý terén, 2. nezakrytý sklepní prostor – dlážděný (pohledově pravý prostor od současného sklepa s valenou klenbou), 3. nezakrytá plocha schodů, 4. nezakrytý sklep (propadlý, pohledově vlevo od současné sklepní prostoty s valenou klenbou), 5. západní objekt.



Problematické úseky



Pro část 1. bude sloužit stávající studna, která bude podle možností a rozhodnutí archeologa vyčištěna a zasypána vhodným sorpčním materiálem, povrch studny o ploše 35 m² bude ohraničen kameny a osetý trávou (absorpce asi 2000 litrů; vyplnění prostoru minimálně 8 m³ štěrko-pískem).

Dešťové vody v 2. části budou vsakovat do sorpčního lože pod dlažbou z lomového kamene o ploše 31 m² (absorpce asi 270 litrů; vyplnění prostoru minimálně 1,3 m³ štěrko-pískem).

3. Dešťové vody, které stékají z kamenných schodů do zaklenutého sklepního prostoru se budou vsakovat do sorpčního lože o ploše 31 m² (vyplnění prostoru minimálně 0,3 m³ štěrko-pískem).

Stékající dešťové vody 4. části z kamenných schodů nebo rampy na odkrytou plochu dlážděného sklepního prostoru se budou vsakovat do sorpčního lože o ploše 110 m² (absorpce 280 litrů, vyplnění prostoru minimálně 1,5 m³ štěrko-pískem).

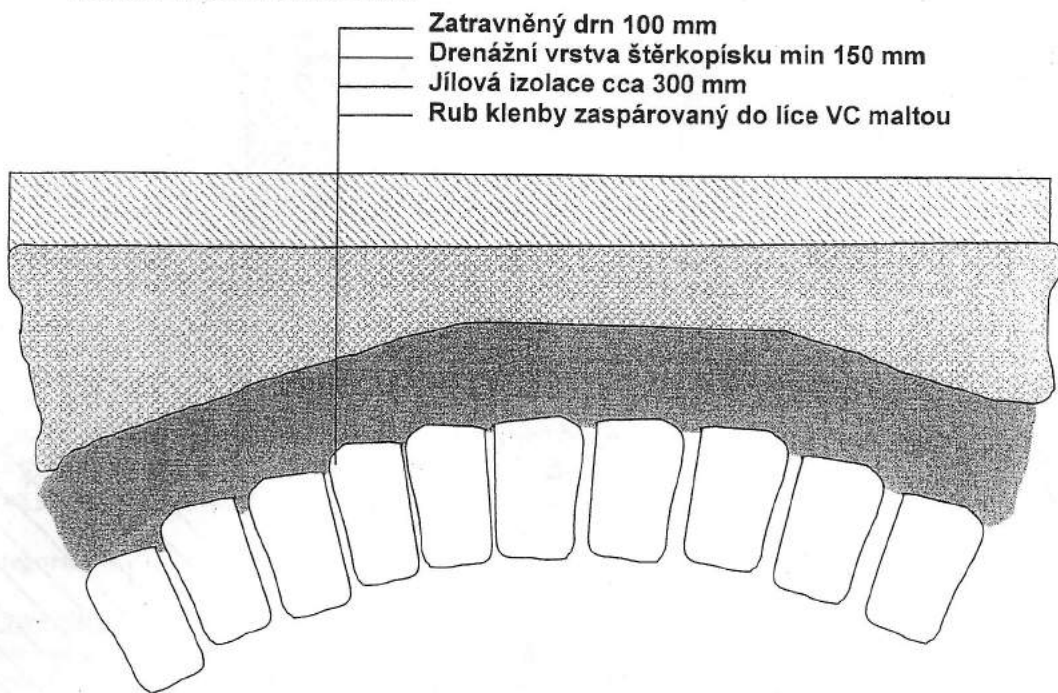
U 5. části není potřebné provádět žádné úpravy (absorpce 153 litrů).

Jelikož není v současnosti známé souvrství v úrovni nivelety původních podlah, bude po odkrytí definitivně rozhodnuto, zda bude pro akumulaci dešťové vody použita absorpční vrstva štěrko-písku pod celou plochou podlahy nebo forma vsakovací jímky.

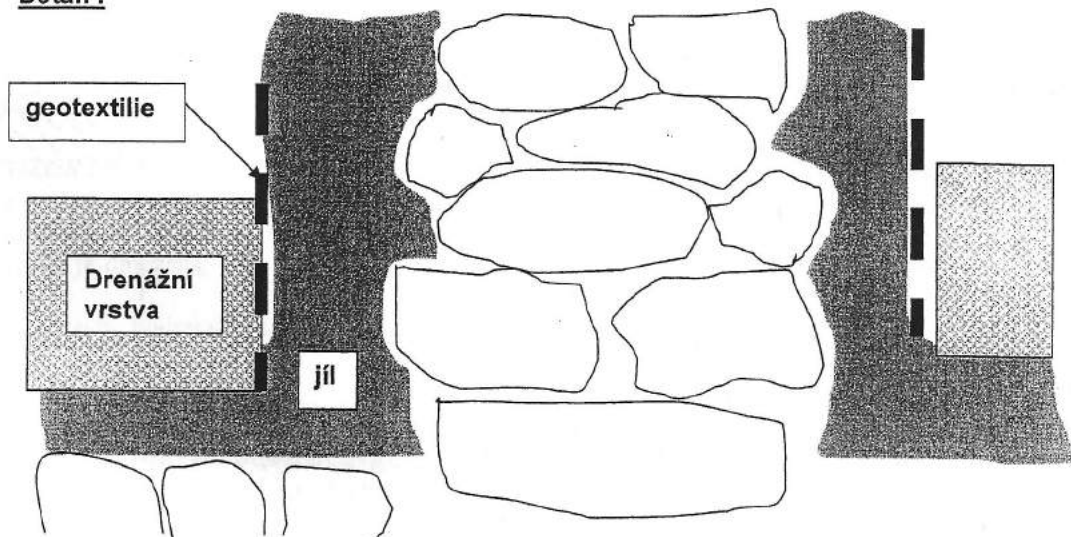
Pramen:

Projektová dokumentace Konzervace hradu Lanšperk, Sklepy a nádvoří, tvořená: Jan Klimeš: Konzervace torza jádra hradu Lanšperk, Pavel Šťastný: Průzkum zavlhčení. Doporučení postupu odvlhčení, Vlasta Novotná: Odvedení dešťových vod.

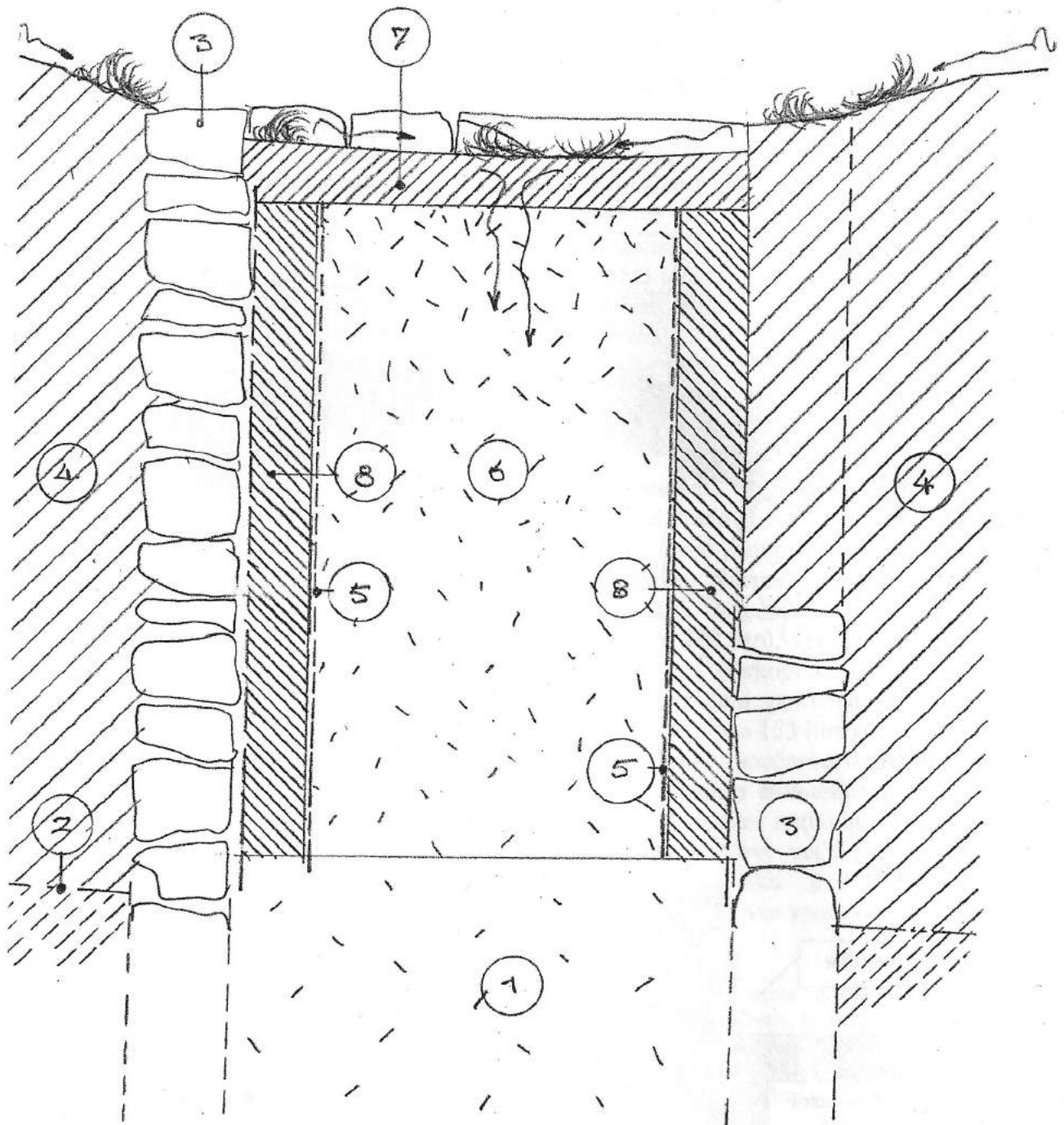
Detail izolace rubu klenby :



Detail :

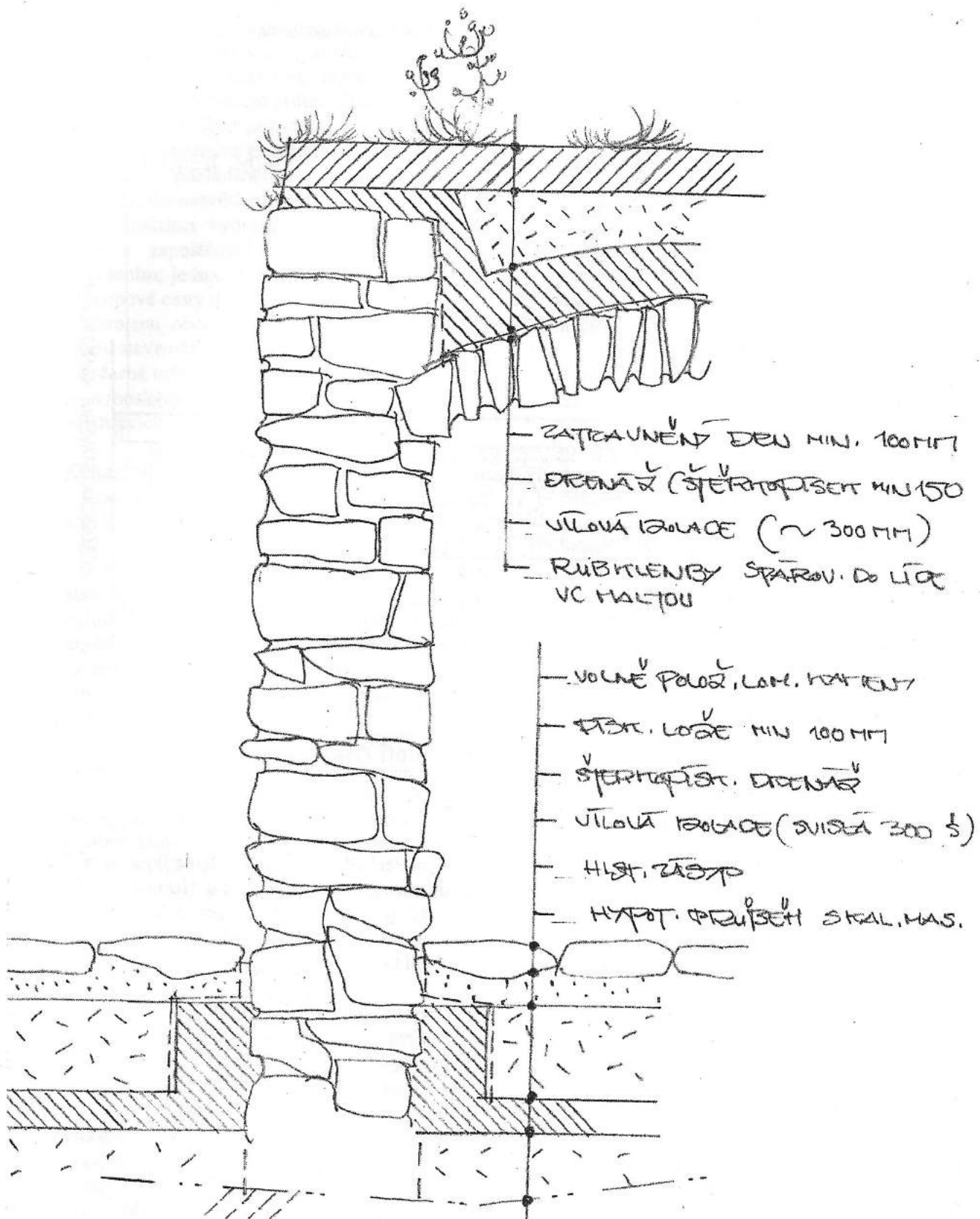


Před přímým zatékáním vody při provádění souvrství s drenážní vrstvou je nutné chránit rovněž svislé konstrukce zdí. Svislá jílová izolace by měla být v šířce 30 cm.



Ing. arch. Jan Klimeš: Studna – hypotetický řez (1:25), září 2006
 Hloubku vybrání definitivně určí archeolog Sboru; předpoklad asi 3 metry.

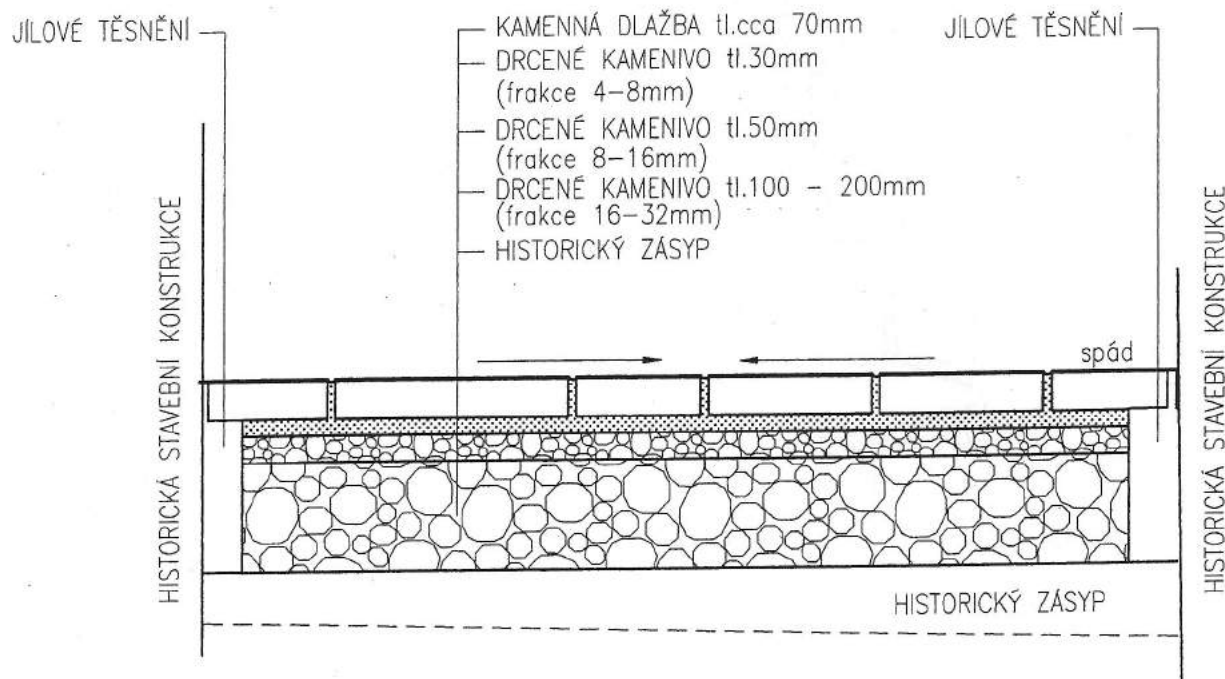
1. Historický zásyp studny
2. Hypotetický průběh skalního masivu
3. Hypotetické zdivo studny (ověří archeologický průzkum)
4. Zemina
5. Geotextilie
6. Vsakovací vrstva (štěrkopísek – 3 m)
7. Zatravněný drn 100-200 mm; spádovost do středu
8. Jílová hydroizolace tl. – 300 mm



Ing. arch. Jan Klimeš: Svislá zeď – torzo, hypotetický řez (1:25), září 2006

Vlasta Novotná: Vzorový řez řešení podlahy otevřeného sklepa, září 2006

Do prostoru otevřeného sklepa o ploše 50 m² nateče 0,31 litrů za sekundu dešťové vody, v průběhu 15 minutového deště s periodicitou 0,5 = přibližně 280 litrů vody.



Sborové novinky prvního pololetí roku 2007

Radim Dušek

13. února 2007 vyzval prof. JoAnn Carmin, z Massachusetts Institute of Technology, Sbor k aktualizaci adresáře ekologických nevládních organizací RECu (The Regional Environmental Center for Eastern Europe; Sbor byl zapojen do projektu „Flóra areálu zříceniny hradu Lanšperka“).

Dílčí jednání: s pracovníky obecního úřadu ohledně menších změn ve vyúčtování, vytváření podkladů pro rok 2007, zaslání projektové dokumentace k posouzení dr. Tomáši Čurdovi do Národního památkového ústavu v Pardubicích, s archeoložkou Sboru PhDr. Martinou Bekovou, s Ing. Milošem Pecháčkem z firmy REKOP k výkopovým pracím na realizaci slavnostního nasvícení hradu, s Pavlem Neumeisterem z důvodu zahájení prací projektu ROTu, s Ladi-

slavem Pecháčkem nad problematikou revitalizace zeleně, k poptávkovému řízení o zjištění ceny běžné v místě plnění pro práce na hradě v roce 2007, s pracovníky Geodézie Michalička Ústí nad Orlicí.

Z kontrolních dnů staveb ROTu v souvislosti s lanšperskou zříceninou – „Zpřístupnění hradu Lanšperk“ – vyhlídková plošina, nasvícení, revitalizace zeleně, informační systém:

Pavel Neumeister, manažer projektu, Ing. Jaroslav Dostálek, TDI, Ing. Miloš Pecháček, REKOP, zhotovitel, PhDr. Martina Beková, odborný archeologický dohled, PhDr. Renata Šedová, hlavní manažerka projektu, Ing. arch. Jan Klimeš, architekt Sboru (dílčí projekt), Radim Dušek, zástupce Sboru.

Kontrolní den č. 1 – 22. 3. 2007

- 14. února – předání staveniště
- probíhají výkopové práce na kabelovém vedení včetně odboček pro osazení svítidel
- pro slavnostní nasvícení hradu vybrána dle projektu pro rozmístění světla varianta A
- archeolog a Sbor požadují zaměření odkryvu hradby oprávněným geodetem, vhodné současně s trasou pokládaného kabelového vedení slavnostního nasvícení
- pro instalaci vybrána svítidla v ochranných krytech zapuštěných do terénu s mírným navýšením; jediné svítidlo umístěné napravo od přístupové cesty do hradu bude na sloupu
- starostou obce povoleno využití objektu zařízení staveniště a kabelu z roku 1999
- dočasná informační tabule SROP o financování z evropských financí bude umístěna vedle již existujících tabulí nedaleko od místní restaurace

Kontrolní den č. 2 – 2. 4. 2007 a 3. 4. 2007

- trasa kabelového vedení umístěna v souladu s vyjádřením archeoložky a Sboru
- zaměření geodetem provedeno
- požadavek architekta, aby horní hrana světla slavnostního nasvícení, mimo svítidla na výložníku, nepřevyšovala horizont v místě umístění; svítidlo bude opláštěno ochranným krytem s nátěrem v odstínu RAL 6013, povrchová úprava polomat; viditelné okolí svítidla bude zatravněno
- vyhlídková plošina: nutné doměření výšky hradní zdi, nutný přepočítání statiky vyhlídkové věže; při úpravě místa založení je nutná spolupráce s archeoložkou; konečný nátěr plošiny bude proveden v odstínu RAL 7044, povrchová úprava polomat
- projednáno umístění ochranného zábradlí v druhotném „okně“

Kontrolní den č. 3 – 2. 5. 2007

- sadové úpravy zeleně dokončeny

Sbor se dále podílel na vytvoření podkladů další etapy – hradní palác, studna a úprava terénu; pracovníci obecního úřadu si zopakovali maximální nasazení na podání žádosti na ministerstvo kultury (zajištění posudků, vyjádření odborníků a úředníků různých stupňů státní správy až po stavební povolení; základní podklady naštěstí připravovány v průběhu posledních dvou let ve spolupráci bývalého starosty Neumeistera a Sboru).

Nová finanční žádost o dotaci (v tisících korun):

rok	celkem	obec
2007	550	150
2008	800	200
2009	800	200
2010	800	200
2011	800	200
2012	500	100

26. dubna 2007 byla podepsána Smlouva o dílo č. SOD 26/2007 mezi Obcí Dolní Dobrouč a firmou REKOP Ing. Miloš Pecháček, Dolní Dobrouč. Předmětem plnění jsou práce spojené s konzervací zříceniny hradu Lanšperka – sklepy a nádvoří dle projektové dokumentace.

Správní a dozorní rada Sboru pro záchranu hradu Lanšperka na svém jednání dne 28. dubna 2007 schválila: Pravidla pro tvorbu a udržování internetových stránek Sboru (autor dr. et Ing. Libor Kubišta); Pravidla pro vedení účetnictví Sboru (autor dr. et Ing. Libor Kubišta); Spisový a skartační řád Sboru (autor Radim Dušek); Spisový a skartační řád dokumentů pochodů Sboru (autor Radim Dušek).

Správní a dozorní rada Sboru pro záchranu hradu Lanšperka na svém jednání dne 28. dubna 2007 pověřila dr. et Ing. Libora Kubištu vedením internetových stránek; pověřila Mgr. Evu Biedermanovou a dr. et Ing. Libora Kubištu vedením turistických pochodů.

6. a 9. května 2007 byla mezi Sbohem pro záchranu hradu Lanšperka a Kartografickým vydavatelstvím SHOCart, spol. s r. o. podepsána smlouva vymežující spolupráci pro Sbohem pořádané cyklistické akce Lanšperským panstvím. Jedná se o poskytnutí a možnost využití mapového výřezu, prostor k prezentaci závodu na informačním cyklistickém serveru CykloServer.cz, mediální partnerství, poskytnutí reklamního prostoru.

14. května 2007 bylo Obecním úřadem Dolní Dobrouč, Stavebním úřadem Dolní Dobrouč vydáno stavební povolení číslo jednací 52/2007/SU, kterým je stavba Konzervace hradu Lanšperk – sklepy, nádvoří povolena, v rozsahu projektové dokumentace.

(Oznámení o zahájení stavebního řízení a pozvání k ústnímu jednání bylo vydáno 23. dubna 2007, ústní jednání proběhlo 10. května 2007.)

Památková péče a zákon – zajímavá ustanovení

Zákon č. 183/2006 Sb., o územním plánování a stavebním řádu (stavební zákon), nabyt účinnosti 1. ledna 2007.

V územním plánování je z hlediska památkové péče jedním z cílů ochrana přírodních, kulturních a civilizačních hodnot území včetně urbanistického, architektonického a archeologického dědictví (§ 18 odst. 4).

Úkolem územního plánování je stanovovat urbanistické, architektonické a estetické požadavky na využívání a prostorové uspořádání území a na jeho změny, zejména na umístění, uspořádání a řešení staveb (§ 19 odst. 1 písm. d)) a vytvářet podmínky pro ochranu území podle zvláštních předpisů (§ 19 odst. 1 písm. m) z. č. 20/1987 Sb., o státní památkové péči), a k tomu účelu uplatňovat poznatky z oborů architektury, urbanismu a památkové péče (§ 19 odst. 1 písm. o)).

Účelem územního plánu je úprava využití ploch v území obce. O jeho pořízení rozhoduje zastupitelstvo obce v samostatné působnosti. Není povinný. Dolní Dobruč má schválený územní plán.

Závažný poznatek:

nepodcenit žádné stanovisko k územně plánovací dokumentaci, nepodlehout iluzi, že nějaká věc může být řešena v dalším stanovisku!

- tr -

INFORMACE ZE SDRUŽENÍ PRO KAPLI A BOŽÍ MUKA, LANŠPERK

Obnova Polního kříže sv. Václava dokončena

Radim Dušek

Polní kříž sv. Václava byl umístěn mezi dvěma vzrostlými lipami na počátku tzv. Prostřední cesty na Kopanině v katastrálním území Lanšperk. Jeho statika byla porušena kořenovým systémem dvou okolních lip. Pískovcový povrch byl pokryt nečistotami, lokálně degradován korozi a zčernalými krustami. Plastika byla zčásti mechanicky poškozena v oblasti nároží, hran a profilace. V soklu byla viditelná prasklina, kterou způsobila koroze vnitřního kovového čepu.

Boží muka z roku 1880 byla dochována s nepůvodním betonovým křížem, jenž nesl figuru Krista. Na schodišťovém stupni okolo celého kříže a nízkém soklu je pískovcový sokl s profilovanou patkou a s reliéfem na čelní straně. Čelní plocha sestupuje profilací pod plochu lemu a nese vlevo (pohledově) stojícího sv. Václava na profilovaném soklu, který v pravé ruce drží přemyslovský štít s orlicí a v levé ruce žerď s praporem. Pravá část plochy (pohledově) je věnována reliéfu sv. Ludmily a čtoucího sv. Václava. Oba stojí opět na profilovaném soklu. Nad figurami jsou vytesána majuskulní

písmena JHS, kříž a srdce. Zajímavostí je, že autor kříže zvolil vytesání pod povrch plochy. Sokl pod vrcholovým křížem je zdoben stříškami a profilací v pseudogotickém slohu. Okolo kříže byl mírně poškozený plůtek, který byl v koncích tyčí střídavě zdobený vzlňným dekorem a lilií. Rohy plotu byly doplněny nepůvodními trubkami.

Restaurování rustikálního polního kříže je ukončeno po tříletém snažení Sdružení pro kapli a boží muka, Lanšperk.

Plastika byla za pomoci jeřábu demontována. Zkorodované čepy byly odvrtnuty a vyjmuty. Byl zhotoven nový betonový základ na novém předsunutém stanovišti. Plastika byla po jednotlivých prvcích osazena na nový základ a byla fixována nerezovými čepy. Celý kříž byl omytý od organických a anorganických nečistot, zčernalé krusty byly sejmuty. Na místo betonového kříže byl vysekán nový pískovcový kříž vhodné velikosti s pseudogotickou profilací břeven. Figura Krista byla sejmuta, odřezána, natřena, vyzlacená a vrácena na nový kříž, fixovaný na sokl nerezovým čepem. Nevhodné a nepůvodní do-

plítky byly odstraněny. Zkorodované partie kamene byly zpevněny. Chybějící hmota kamene byla doplněna umělým kamenem obdobných vlastností jaké má originál, byl lokálně lazurně barevně sjednocen s okolním kamenem. Celek byl opatřen konzervačním hydrofobním nátěrem. Okolo kříže byly na místo pŕtuku umístěny čtyři rohové pískovcové sloupky, mezi nimiž byl zavěšen pozinkovaný řetěz.

K největším problémům se v průběhu prací zařadily dvě vzrostlé lípy. První lípa, rostoucí blízce cesty, byla pohledově nepoškozená s vyvinutými kořenovými náběhy. Korunu tvořil hustý obrost sekundárních výhonů. U druhé lípy tvořil korunu silný obrost na čtyřech pahýlech primárních větví. Koruna nebyla plně zavětvená a kompaktní. V koruně došlo ke zlomu jednoho ze sekundárních výhonů. Kmen byl velmi poškozený. Z jeho obou stran byla na kmeni trhlina, zasahující až do úžlabí silných primárních větví. Z jedné strany kmene byla trhlina uzavřená a z druhé široce rozevřená. Uvnitř se rozkládala dřevní hmota. Stabilita

koruny byla vážně ohrožena, hrozilo rozlomení kmene a selhání stromu. Jelikož obě lípy tvořily jakoby jednu korunu, řešení se zúžilo na pouhé dvě možnosti. Zvolena byla nejvhodnější alternativa, a to pokácení lip s náhradou nové výsadby v dostatečné vzdálenosti od polního kříže. Rozhodování nebylo v žádném případě jednoduché, přednost byla dána odborníkům a poctivému přístupu k řešení úkolu.

Lanšperský Polní kříž sv. Václava byl obnoven a zrestaurován s výraznou podporou generálního sponzora T-Mobile Czech Republic a. s.

Nemalou finanční spoluúčástí se do projektu zapojila Obec Dolní Dobrouč.

Profesionální práci odvedli mistři kamenného řemesla Luděk Špatenka a Hynek Bláha.

Sdružení pro kapli a boží muka, Lanšperk, by se neobešlo bez pomoci Stavebního úřadu v Dolní Dobrouči a Agentury ochrany přírody a krajiny České republiky.

Na neděli 16. září 2007 je připravována polní bohoslužba, v jejímž průběhu P. Ján Kubis Kříži sv. Václava požehná.

Použité prameny a literatura:

Bláha, Hynek – Špatenka, Luděk: Cenová nabídka na restaurování kamenných božích muk u obce Lanšperk, 2004, Špatenka, Luděk: Restaurátorská zpráva k akci restaurování božích muk u obce Lanšperk, 2007, Dokumenty Sdružení pro kapli a boží muka, Lanšperk 2004-2007

Kniha nejen o dolnodobroučských památkách

Pecháček, Jiří – Pecháčková, Zuzana: Dobroučské obrázky. /Druhé rozšířené vydání/, Obec Dolní Dobrouč 2006, 68 s.

Brožovaná knížka je vydána v reprezentativní podobě v česko-anglické verzi. Onu reprezentativnost představuje především profesionální fotografická dokumentace a grafická úprava, místy nadbytečně a neúčelně doplněná pouze vyplňujícími náčrtky. První vydání vyšlo v roce 1996, kdy jedním ze spoluautorů vedle Jiřího Pecháčka byl Miroslav Beran. Proč své jistě nové a rozšiřující poznatky nezúročil i v druhém vydání, není čtenáři objasněno.

Jakou učinit podstatnou výtku? Jak jinak než: lanšperskému hradu nebyla věnována patřičná pozornost, a to nejen z důvodu sídla panství, použitého materiálu, ale zejména díky jeho roli

církevního centra – sakrálnosti. Unikátní plášťová hradba zříceniny je publikována na stránce 63, ale není rozhodně pozdně gotická!

Pokud jsou využity texty jiných publikací, řádně uvedené v citaci, neměly by být údaje vytrženy z kontextu bez rozmyslu, neboť se pak stává, že se nepřesnosti rozšiřují. Ke škodě věci nebyla využita nejnovější odborná literatura specialistů památkové péče, míněno pro sousoší U Všech svatých.

Nicméně, leckteré daleko bohatší město by mělo publikaci začít závidět.

- js -

Představujeme

Jiří Čepelka

poslanec Parlamentu České republiky, Poslanecké sněmovny, od 3. června 2006
Volební kraj: Pardubický

Asistenti: Marie Křepelková, Michal Slánička, Ing. Vladimír Šplíchal, Daniela Waltrová
Kancelář: Sněmovní 4, 118 26 Praha 1 – Malá Strana, tel.: 257 172 134
Tvardkova 1191, 562 21 Ústí nad Orlicí

Snahou poslance Čepelky je, kromě jiného, zvýšit zájem o region Orlickoústecka z hlediska aktivní turistiky. Sbor pro záchranu hradu Lanšperka se bude snažit přesvědčit pana poslance, aby svůj zájem soustředil i na lanšperskou zříceninu. Koneckonců Ústí nad Orlicí si občas posteskuje, že nemá zámek, natož pořádný hrad!

Sdružení Dešvenda

Cílem Sdružení Dešvenda je podpora kultury a tradic Orlickoústeckého regionu, pomoc při záchraně památek a při vydávání historické a populárně naučné regionální literatury.

Symbolem sdružení je mužská hlava na zlatém podnosu nebo bosá žena se sklopenou hlavou s beránkem a korunou, po které šlape.

Dešvenda býval kdysi hejtmanem lanškrounského panství. Kryštof Kašpar de Suenne, jak se skutečně jmenoval, své poddané, zejména Ústecké, trápil. Po jeho smrti museli ústečtí obyvatelé, dle poslední vůle, hejtmanovu mrtvolu nést z Lanškrouna do Ústí nad Orlicí. Když šli po cestě do kopce, rakev byla stále těžší a těžší. Naopak, při cestě z kopce dolů jakoby nenesli zhora nic. K úžasu vždy viděli Dešvendu, jak před nimi běží a posmívá se jim. Aby strašidelnému rádění zamezili, usekli mrtvole hlavu. Ústím

se od těch dob po večerech projížděl bezhlavý Dešvenda. Mezi jeho povedené kousky patřilo i to, že koulel svou uťatou hlavu za služkami, které šly večer pro vodu do kašny. Vždy než si vyšel na strašlivou noční pouť, svlékl ze sebe plášť a položil si ho vedle zvonice na zem.

V té samé době žil v Ústí odvážný kantor, který si umínil, že Dešvendu o plášť připraví. Jak si vzal do hlavy, tak se i stalo. Když už plášť držel v ruce, Dešvenda ho spatřil, a hned za zlodějem. Kantor dostal takový strach, že v panice vběhl do zvonice, kde začal zvonit. V tu chvíli se Dešvenda rozpadl v hrstku popela a prachu. Od těch dob se neobjevil. Nikdo ale ruku do ohně nedá za to, zda se opět neukáže. Kdo ví?

Snahou občanského sdružení je ukázat na dešvendovské nešvary, s pokorou se snaží pomáhat udržovat historické povědomí orlickoústeckých míst.

- rd -



Tyto Sborové listy vyšly s podporou Sdružení Dešvenda.



SBOROVÉ LISTY.

Příležitostník Sboru pro záchranu hradu Lanšperka.

Adresa: Sbor pro záchranu hradu Lanšperka, Lanšperk 55, 562 01 Ústí nad Orlicí 1, <http://www.lansperk-sbor.cz>
e-mail: sbor.lansperk@seznam.cz, e-mail pochody: pochody.lansperk@seznam.cz, **Správní rada:** Doc. Ing. Ladislav Maixner, CSc., dr. et Ing. Libor Kubišta, Mgr. René Klimeš, jednatelé Radim Dušek a JUDr. Eva Vaňková. **Dozorčí rada:** Věra Šilarová, Mgr. Eva Biedermanová, Ing. Leoš Motl. **Technická redakce:** Radim Dušek. Podepsané příspěvky nemusí odpovídat stanoviskům správní a dozorčí rady, za obsah odpovídají autoři. Rukopisy a fotografie se nevracejí. Vyšlo bez jazykové redakce. /Neprodejně/

(c) Sbor pro záchranu hradu Lanšperka

Tento výtisk byl vydán 1. června 2007