



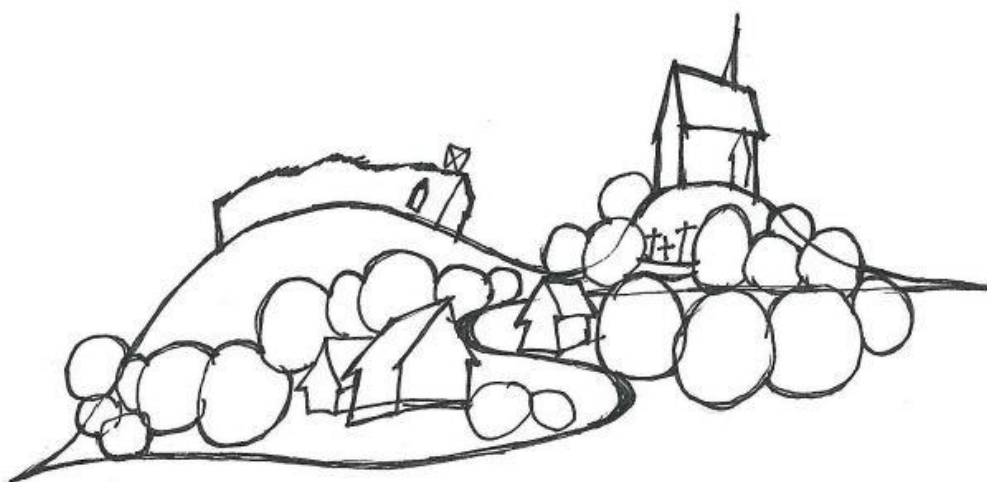
Sborové listy

Příležitostník Sboru pro záchranu hradu Lanšperka, zapsaného spolku

Číslo 32

listopad 2024

Závěrečná etapa záchranných prací na lanšperské zřícenině připravena



kresba Ing. arch. Jan Klimeš, 2023

V letech 2022 a 2023 se uskutečnily desítky jednání a konzultací, jejichž výsledkem byl koncem roku 2023 schválený projekt „Konzervace hradu Lanšperk - Závěrečná etapa“. Generálním projektantem Ing. arch. Jan Klimeš - Ateliér Zelený dům Pardubice, investorem Obec Dolní Dobrouč, konzultantem Radim Dušek, jednatel Sboru pro záchranu hradu Lanšperka, zapsaného spolku, garantem a podporovatelem hejtman Pardubického kraje JUDr. Martin Netolický, Ph.D., archeologickým dozorem - archeolog lanšperské zříceniny PhDr. Martina Beková z Muzea a galerie Orlických hor v Rychnově nad Kněžnou.

V řešitelském týmu Ing. arch. Jana Klimeše je Ing. Karel Urbánek (Komplex CR s. r. o., Chrudim, IČO: 05249031, projektová činnost ve výstavbě, provádění staveb, jejich změn a odstraňování atd.), Ing. Lucie Rejchlíková a Matyáš Tuček, projektantem části doprava Ing. Radim Loukota, rekonstrukci slavnostního osvětlení vypracoval Ing. Ladislav Tikovský (atelier světelné techniky, Praha, IČO: 24302741) a Ing. Michal Kozák (obchodní ředitel ETNA spol. s r. o, IČO: 45309621).

Slib hejtmána Pardubického kraje Martina Netolického daný jednateli Sboru Radimu Duškovi v roce 2019, který byl domluven ve skvělém a lidsky přívětivém prostředí obce Svatý Jiří, se konečně začal naplňovat zejména s pochopením nově zvolených obecních představitelů Dolní Dobrouče v roce 2022. Starosta Zdeněk Trkovský a místostarosta Bc. Pavel Zámečník, s podporou členů rady Ing. Vlastimila Mlynáře, Mgr. Evy Kmoníčkové a Bc. Marie Maříkové, se postupně snaží navrátit vedení obce důstojnost, zastavit úpadek, nekompetentnost a lživost, s kterou se nejen lanšperská zřícenina a Sbor musely v posledním desetiletí potkávat.

Projekt obsahuje průvodní zprávu, souhrnnou technickou zprávu, situační výkresy a dokladovou část. Byl samozřejmě posouzen místně příslušným Národním památkovým ústavem - Územním odborným pracovištěm v Pardubicích. Jelikož je lanšperská zřícenina rovněž se svahem prohlášena jako významný krajinný prvek, závazné stanovisko musel vydat také příslušný odbor životního prostředí. Ten nezklamal a podmínkami na hraně zdravého rozumu oddálil vlastní zahájení prací vybranou odbornou firmou. Mnohé názory tzv. lanšperského osadního výboru nestojí za komentář, neboť nejsou pro Sbor pro záchranu hradu Lanšperka závazné a potřebné.

Projekt navazuje na předcházející etapy, práce, studie a projekty. Zachovává velmi důležitou kontinuitu ve všech směrech. Vychází ze zásadních rozhodnutí, která pro závěrečnou etapu předložil Sbor pro záchranu hradu Lanšperka na základě odborných a specializovaných doporučení a výsledku archeologického výzkumu archeoložkou hradu.

Technická zpráva řeší konzervaci sklepů, dochovaného svíslého zdiva. Jako možná alternativa k diskusi, i z praktického důvodu „rezervy“, byl nakonec zařazen ocelový pochozí chodník. Nechybí nutný bezpečnostní prvek v podobě zábradlí v okně. Dohodnuta byla revize vyhlídkové plošiny, náprava odklonu při její realizaci firmou, která nedodržela projekt. Do úpravy byla kromě revitalizace hradního nádvoří a studny zahrnuta úprava odpočinkové zóny ve druhém hradním příkopu s konzervací části zdiva jižní strany prostoru bašty. Náročné řešení si vyžádala část věnovaná přístupové komunikaci. Podařilo se začlenit také nové úsporné osvětlení a nechybí návrh informačního systému a grafiky.

Celkové náklady ve výši 5 368 885,68 Kč včetně DPH byly vyčísleny na základě soupisu prací, který byl sestaven s využitím Cenové soustavy ÚRS (Ústav racionalizace ve stavebnictví), což je ucelený systém informací, metodických návodů a postupů pro stanovení ceny stavebního díla, všechny informace jsou integrovány do strukturované multimediální databáze.

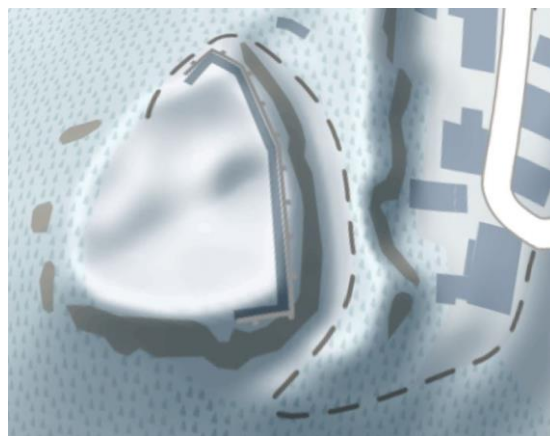
Mezi základní položky patří: Konzervace sklepů 1 386 497,38 Kč, Ocelový pochozí chodník 279 926,70 Kč, Vyhlídková plošina - oprava zábradlí 97 059,97 Kč, Revitalizace nádvoří - útulna a odpočívající zóna 1 384 671,82 Kč, Studna 464 238,07 Kč, Konzervace hradu Lanšperk, závěrečná etapa (komunikace, osvětlení, informační systém, přípravné práce, průzkumné, geodetické a projektové práce, příprava a zařízení staveniště, archeologický dohled a zajištění nálezů) 1 756 491,73 Kč.

Předpokládaný závazný termín dokončení v roce 2026.

I v této poslední etapě záchranných prací je základní zásadou koncepce nezasahování do stávajících objemů zříceniny. Kromě sanačních prací bylo ze statických důvodů rozhodnuto o zaklenutí propadlé klenby severní části hradního paláce jihovýchodního nároží a její „zastřešení“ s prostřední zaklenutou sklepní místností tzv. zelenou střechou. V těchto dvou uzavřených sklepních prostorech budou umístěny kamenné prvky, jejichž většinu Sbor na základě úkolu Archeologického ústavu AV ČR soustředil v dočasném přístřešku. Ten byl v nedávné minulosti nesmyslně a nezákonně odstraněn místními aktivisty kolem osadního výboru a některá zázrakem zachovaná a pracně identifikovaná kamenná ostění tak zlikvidována. Jeden z diletantských přístupů bez jakéhokoliv zásahu bývalého a nejen v případě lanšperské zříceniny neschopného vedení obce. Trestuhodně nečinný zůstal i přes upozornění příslušný správní orgán.

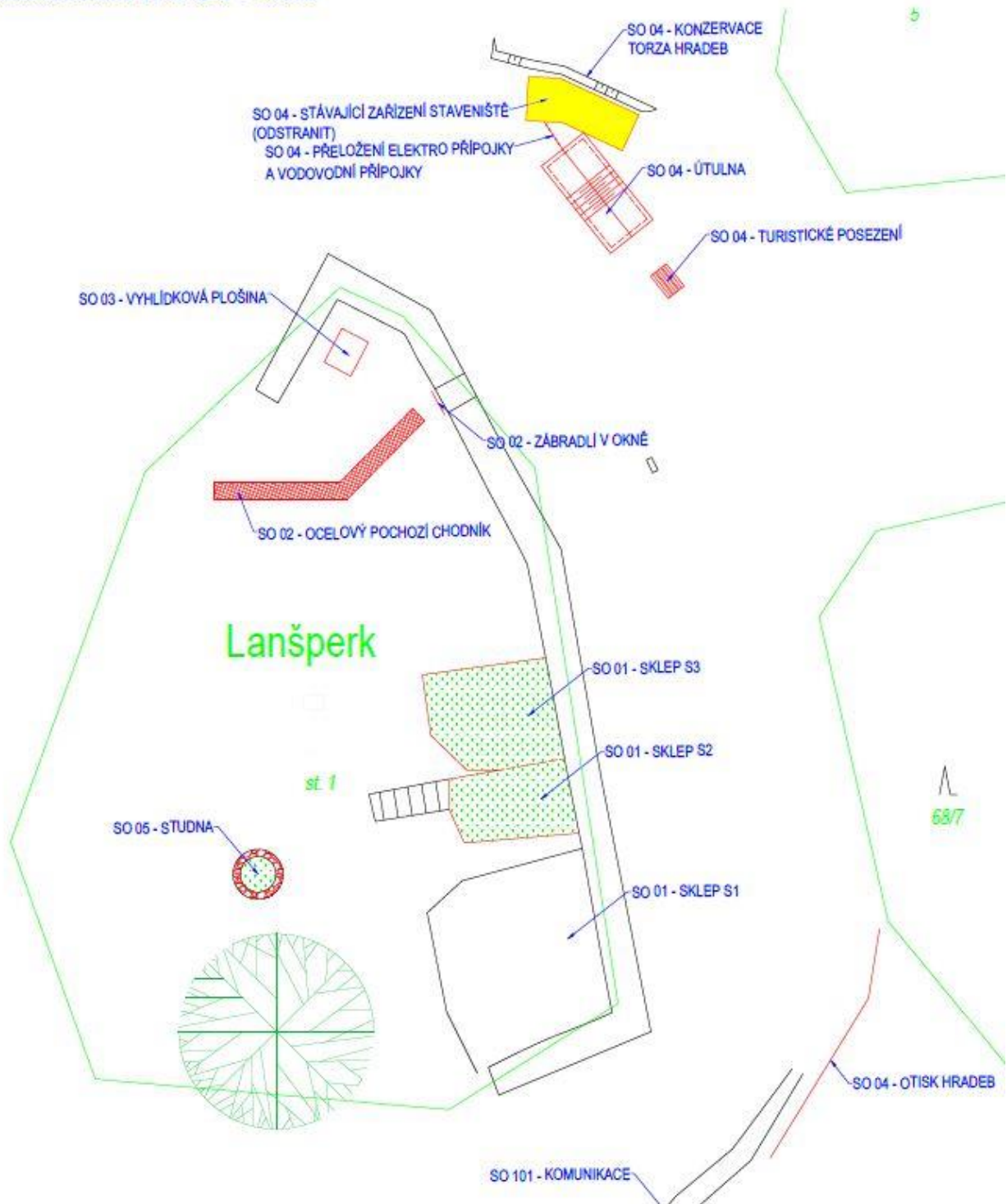
Jižní sklepní místnost hradního paláce bude ponechána otevřená. Archeolog v průběhu záchranně stavebních prací rozhodně o hloubce vybraní studny, zásypu klenby a vybraní podlah sklepů.

Projekt se musel zabývat rovněž maximálním množstvím a druhy odpadů a emisí při realizaci a jejich likvidaci. Bylo odhadnuté, že vznikne 8 kg papírových a lepenkových obalů (pravděpodobně podhodnoceno), 5 kg plastových obalů, 500 kg dřeva a 30 kg železa. Odpad bude odvezen k odborné likvidaci do obecního sběrného dvora.



Barevný pohled na konzervovanou pláštovou hradbu a na vlastní jádro zbytků hradu od západu (SZ), vyhlídková plošina v SV nároží, hradní palác s dochovanou prostřední zaklenutou sklepní místností v JV nároží, studna vlevo od tzv. Lípy svobody a dvouprostorový západní objekt u hrany ostrohu jádra. Zimní 3D pohled na areál zříceniny s přístupovou cestou od jihu (Mapy.cz)

KOORDINAČNÍ SITUAČNÍ VÝKRES



Sklep S1 bude ponechán bez větších stavebních a technických zásahů, objekt bude vyčištěn.

Sklep S2 bude vyčištěn a lokálně opravená valená klenba stropu v rozsahu do 15 % plochy, podlaha bude výškově upravená a předpokládá se vyrovnání historického zásypu v horizontu přibližně 50 mm. Na upraveném zásypu bude provedena konstrukce nové podlahy.

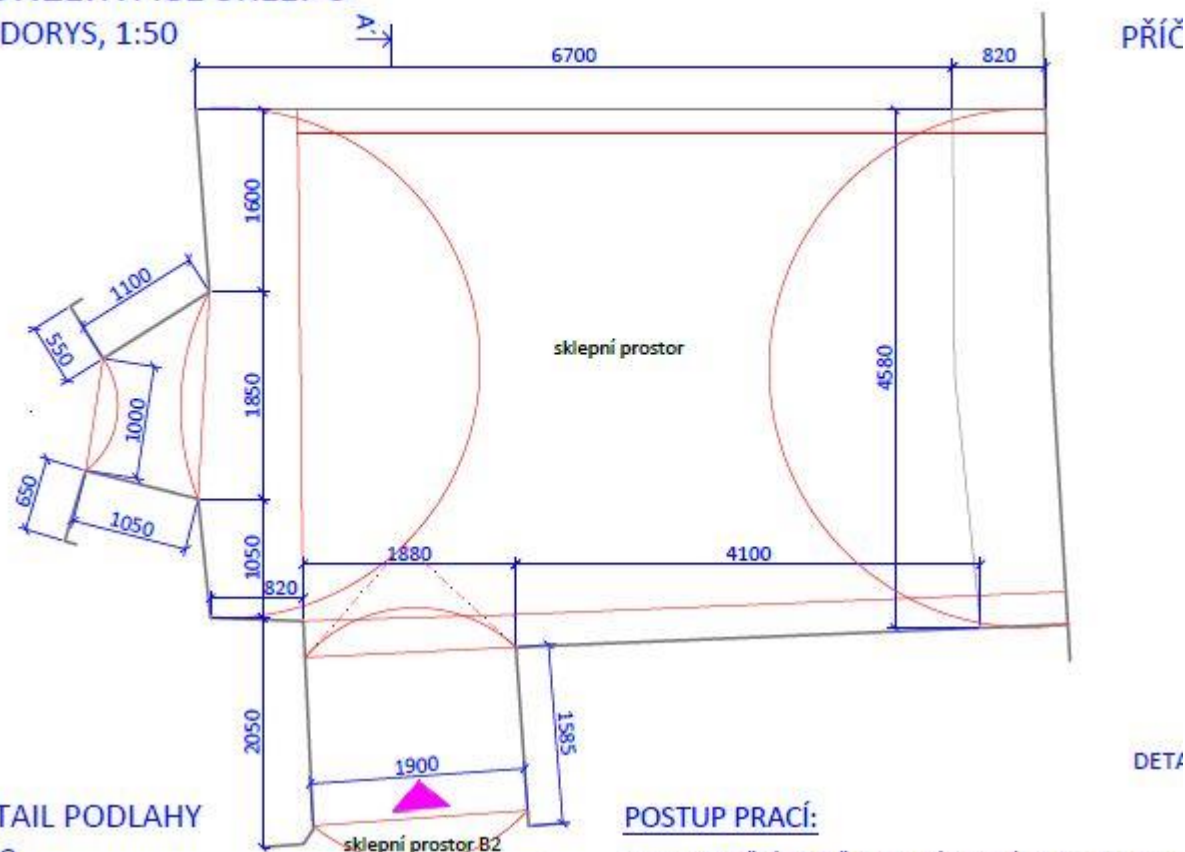
Sklep S3 bude zakrytý valenou klenbou z cihel na vápennou maltu s vyspárováním, stěny budou očištěné od vegetace, doplněné bude chybějící a opraveno nestabilní zdivo. Podlaha bude výškově upravená. Předpokládá se vyrovnání historického zásypu v horizontu přibližně 50 mm. I zde bude na upraveném zásypu provedena konstrukce nové podlahy.

Podlaha na upraveném historickém zásypu bude zakončena nepravidelnou kamennou dlažbou, o tloušťce 700 mm a o šířce spár 30-50 mm, přibližně ve 30 % plochy. Musí být propustná s účinností přirozené filtrace do spodních

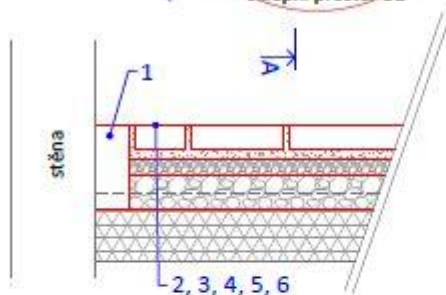
vrstev podlahy a následně do půdňiho a horninového profilu. V popředí sklepních prostor budou kamenné pasy pro zamezení odtoku srážkových vod z povrchu do sklepních prostor s optickými hmatovými signalizačními okraji. Kamenné pasy budou z opracovaných pískovcových nebo opukových kvádrů o hmotnosti do 80 kg založených do rýhy. Výška kvádrů bude do 200 mm nad terénem.

KONZERVACE SKLEPŮ

PŮDORYS, 1:50



DETAIL PODLAHY
1:20



ⓑ KONSTRUKCE PODLAHY

- 1 JÍLOVÉ TĚSNĚNÍ
 - 2 NEPRAVIDELNÁ KAMENNÁ DLAŽBA (ne po celé ploše, tloušťka 70 mm, šířka spár 30 - 50 mm)
 - 3 LOŽE POD DLAŽBU (tloušťka 30 mm, kamenivo fr. 4/8 mm)
 - 4 PODKLADNÍ VRSTVA (tloušťka 50 mm, kamenivo fr. 8/16 mm)
 - 5 ZÁKLADNÍ VRSTVA (tloušťka 100 mm, kamenivo fr. 16/32 mm)
 - 6 UROVNANÝ HISTORICKÝ ZÁSYP
- Ⓒ OČIŠTĚNÍ A VYSPÁROVÁNÍ STĚN (cca 30 % plochy)
- Ⓓ KAMENNÉ ZDIVO NA VÁPENNOU MALTU - VIZ. RECEPTURA

POSTUP PRACÍ:

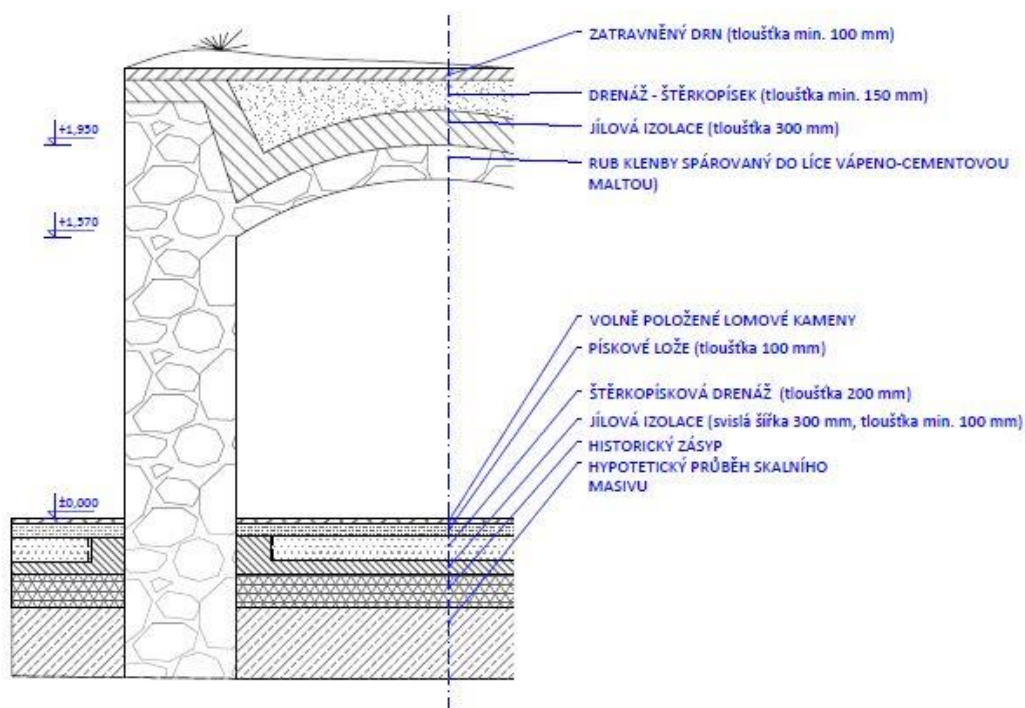
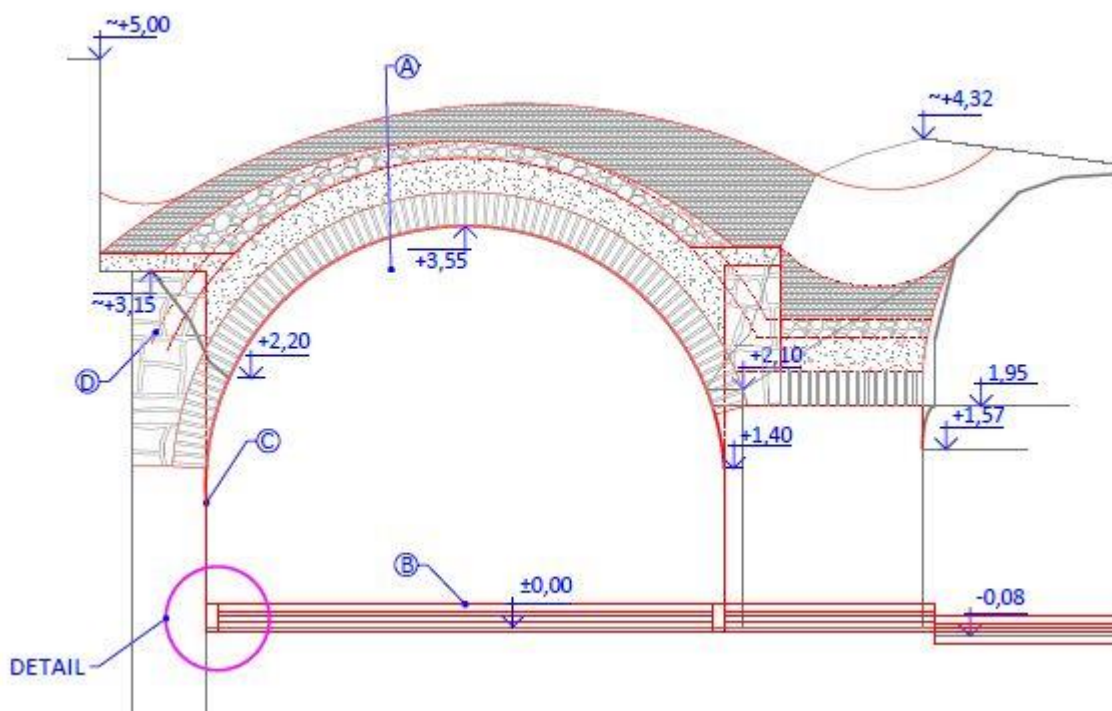
- ODSTRANĚNÍ ZELENĚ, SHRUTÍ VRCHNÍ VRSTVY DRNU A SUTI NA HOLÉ ZDIVO
- ČÁSTEČNÉ ODEBRÁNÍ NÁSPŮ NAD STÁVAJÍCÍ KLENBOU
- ČÁSTEČNÉ ODEBRÁNÍ HORNÍ VRSTVY "PODLAH" SKLEPŮ 1, 2, 3 (ARCHEOLOG)
- STATICKÉ ZAJIŠTĚNÍ VYPADLÝCH A NESTABILNÍCH KAMENNÝCH PRVKŮ, DOPLNĚNÍ CHYBĚJÍCÍCH, ZVLÁŠTNÍ POZORNOST VĚNOVAT PATNÍ VRSTVĚ ZDIVA KLENB
- KONSTRUKCE DŘEVĚNÝCH RAMENÁTŮ A BEDNĚNÍ KLENB
- VYZDĚNÍ VALENÝCH KLENB PLNÝMI CIHLAMI (IDEÁLNĚ Z BOURAČKY), ZVLÁŠTNÍ POZORNOST VĚNOVAT DOBRÉMU ZAPLNĚNÍ SPÁR MALTOU, ZVLÁŠTĚ STŘEDOVÉM KLENÁKU, ZAČIŠTĚNÍ SPÁROVÁNÍ KOŠTĚTEM NE SPÁROVAČKOU
- REALIZACE SOUVRSTVÍ PLOCHÉ ZELENÉ STŘECHY UKONČENÉ DRNEM
- STŘECHY VYSPÁDOVANÉ DO NÁDVOŘÍ. VRCHNÍ VRSTVY SKLEPŮ 1 A 2 TVAROVAT V MĚKKÝCH PŘIROZENÝCH TVARECH

POZNÁMKA:

- KONSTRUKCE DŘEVĚNÝCH RAMENÁTŮ A BEDNĚNÍ KLENB BUDOU PO PROVEDENÍ STAVBY ČÁSTEČNĚ PONECHANÉ IN SITU PRO UKÁZKU ZPŮSOBU PROVÁDĚNÍ KONSTRUKCE KLENBY

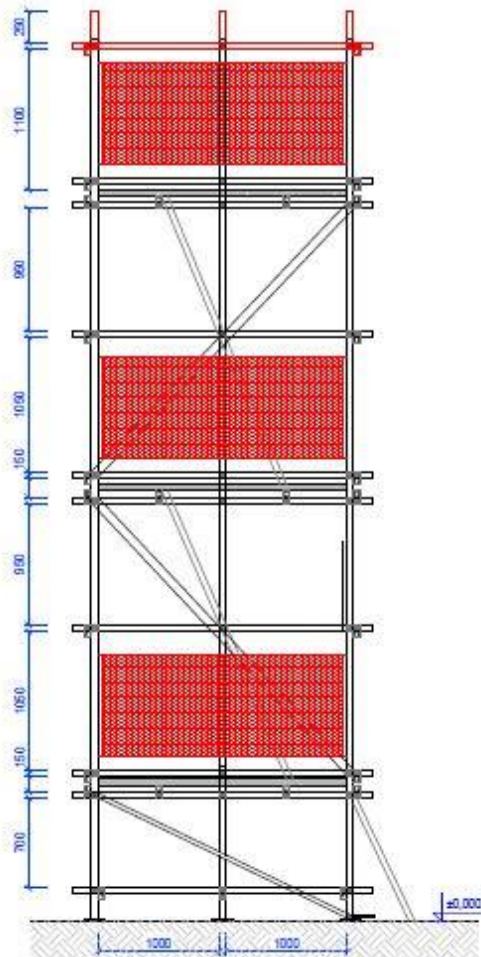
Vlastní konstrukce valené klenby z cihel (mimo jiné navazující na přístup nařízený Sboru pro dozdivky v dochovaném sklepním prostoru legendou české kastelologie prof. PhDr. Tomášem Durdíkem, DrSc.) obsahuje tyto vrstvy: jílová izolace (tloušťka minimálně 300 mm), štěrkopísek (tloušťka minimálně 150 mm), ohumusování (tloušťka minimálně 100 mm). Tatáž struktura záspy je plánována na ochranu dochované historické opukové valené klenby.

PŘÍČNÝ ŘEZ A - A', 1:50

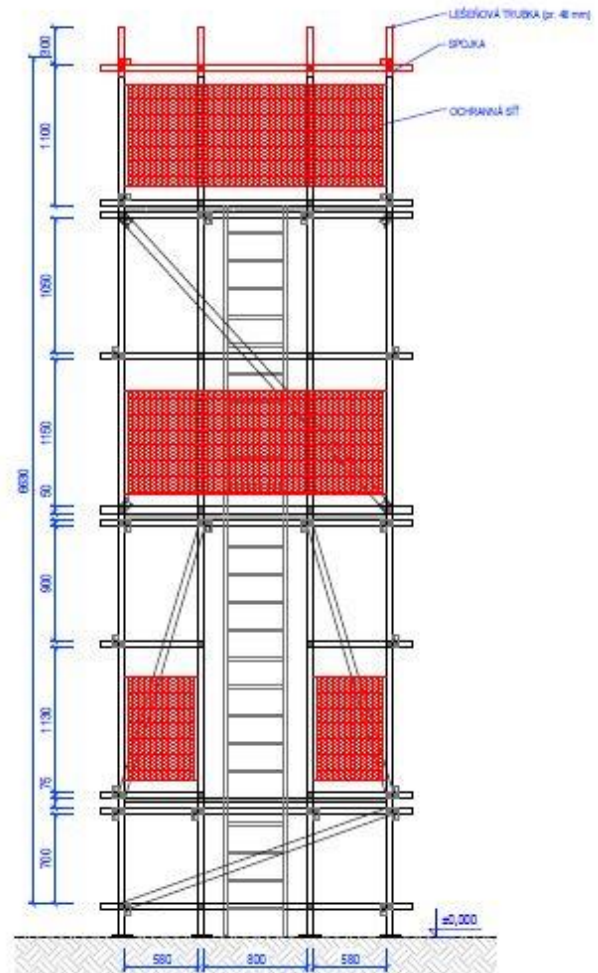


Oprava vyhlídkové plošiny bude provedena v nastavení svislých trubek a přemístění nejvyšší trubky zábradlí o 200 mm (tím zmizí nevhodně provedená původní realizace „trubkového cimbuří“). Stávající výplň „tahokovu“ bude v celém rozsahu nahrazena výplní z lankové nerezové ochranné sítě o velikosti ok minimálně 20x20 mm, maximálně 40x40 mm. Ochranná síť bude vepnuta do kotevnic lan nerezovým upínacím lanem o průměru 2 mm. Nátěr všech ocelových a hliníkových konstrukcí bude v odstínu RAL 7022 s výjimkou pochůzných nerezových roštů.

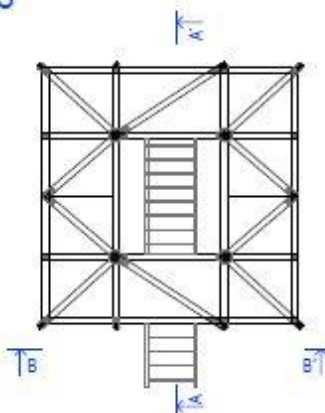
VYHLÍDKOVÁ PLOŠINA ŘEZ A-A'



ŘEZ B-B'

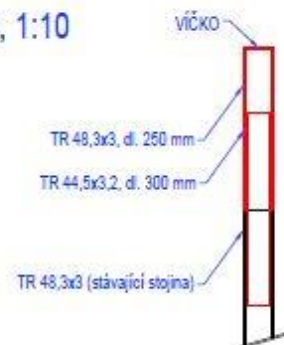


PŮDORYS



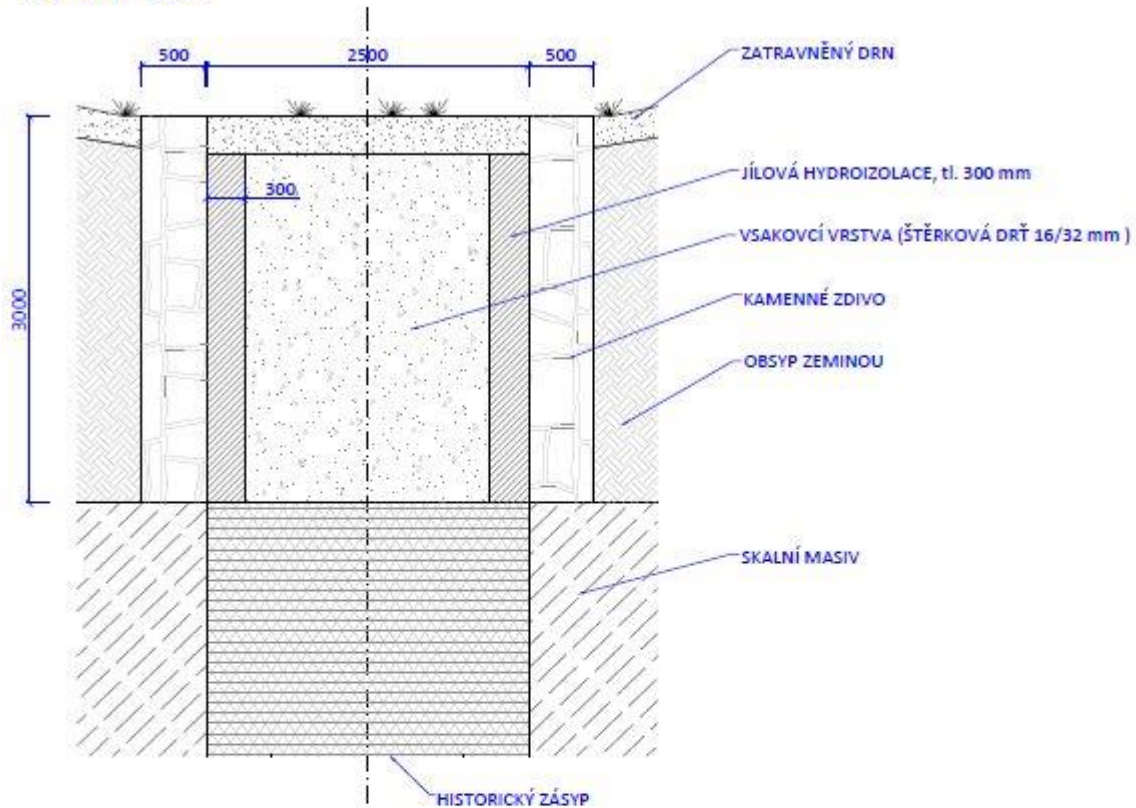
NÁSTAVBA, 3. NP, 1:10

- NÁSTAVBA NOSNÉ KONSTRUKCE Z LEŠEŇOVÝCH TRUBEK VE 3. NP
- POVRCHOVÁ ÚPRAVA: EMAILOVÝ NÁTĚR MATNÝ (RAL 7022)
- VÝPLŇ: LANKOVÁ OCHRANNÁ NEREZOVÁ SÍŤ (velikost ok min. 20x20 mm, max. 40x40 mm)

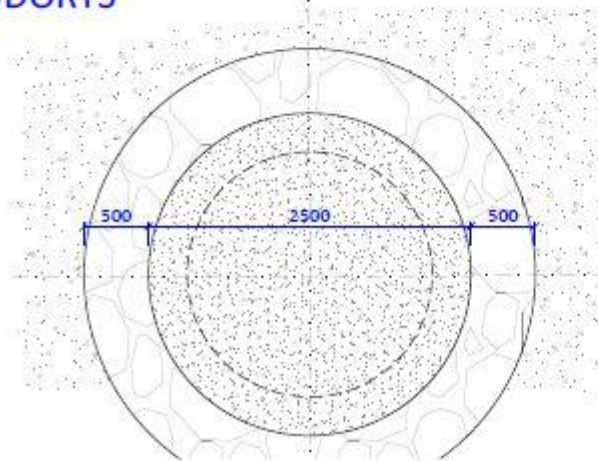


Přiznání studny v jádře hradní zříceniny

PŘÍČNÝ ŘEZ



PŮDORYS



- STAVEBNÍ PRÁCE BUDOU PROVEDENY VE STAVEBNÍ JÁMĚ SE SKLONEM SVAHŮ 2:1
- NEJEDNÁ SE O PRÁCE PROVÁDĚNÉ HORNICKÝM ZPŮSOBEM
- OKRUŽÍ Z KAMENNÉHO ZDIVA BUDE PROVEDENÁ DO ÚROVNĚ TERÉNU
- STUDNA NESLOUŽÍ K ODBĚRU PODZEMNÍCH VOD
- PŘEDPOKLÁDÁ SE AKUMULACE A VSAK POVRCHOVÝCH VOD DO HORNINOVÉHO PROSTŘEDÍ

Obnova historického objektu „studny“ má historizující charakter, jehož účelem není restaurování původních historických konstrukcí. Viditelné kamenné okruží bude doplněné travnatým drnem odkazovat na původní využití místa: hloubka 3 m p. t., vnitřní průměr 2500 mm, kamenné zdivo z místního materiálu.

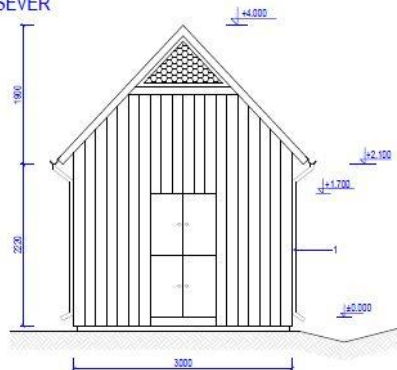
Viditelná část stavby bude řešena formou náznakové rekonstrukce, což znamená, že stavba je navržena jako podzemní, ze které bude zřejmé pouze kamenné okruží na povrchu terénu. Vnitřní prostor bude vyplněný štěrkodrtí (bez rizika pádu do hloubky). Stavba je bez negativního vlivu na životní prostředí. Předpokládaný produkovaný odpad 55 t ve formě zeminy a kamení bude následně použit k terénním úpravám.

Ve druhém hradním příkopu dojde k revitalizaci a vytvoření nové odpočinkové zóny s útulnou. V současnosti je v podhradí sborový dřevěný přístřešek, který sloužil jako zázemí pro brigádníky a staveniště, kam byl doveden vodovod a elektřina (za výrazné sborové finanční pomoci) pro potřebu stavby a slavnostního osvětlení. Sborový přístřešek je na konci své životnosti a v souladu se stavebním povolením a původním schválením správních orgánů musí být po ukončení prací odstraněn, neboť jeho realizace byla umožněna pouze na dobu určitou. Pohledově navíc brání torzu hradby původní bašty, které bude konzervováno, a tím také návštěvníkovi zviditelněno.

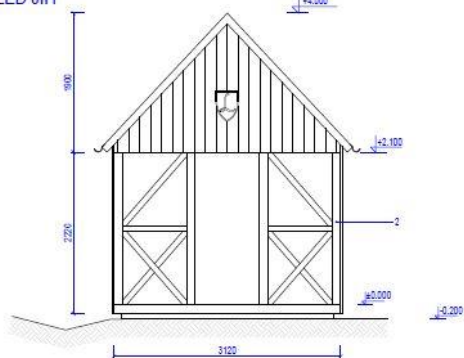
Náhradou bude nová dřevostavba mírně odtaziťá od hradby, která bude orientována s důrazem na šetrný pohledový zásah do areálu (severojižní orientace oproti dosavadní západovýchodní). Nový objekt bude sloužit jako turistický přístřešek a sklad pro možné lavice, montované pódium, depozitář nebo případné zázemí staveniště. Je navržena dřevěná sloupková konstrukce s vnějším bedněním palubek, založená na ocelových patkách osazených v betonových patkách. Podlahy budou na štěrkopískovém podkladu. Podlaha v útulně je navržena z dřevěných podlahových palubek na dřevěném rámu, ve skladu je navržena z betonových dlaždic. Sedlová střecha by měla mít titanizinkovou krytinu, okapy a dešťové svody svedené na povrch terénu. Do prostoru skladu bude přemístěn elektrický rozvaděč a vyvedena vodovodní přípojka. Součástí je samostatné chemické WC, které bude na zimu uloženo ve skladu.

Turistické posezení bude tvořit stůl a dvě lavice. Je navrženo z dubových hranolů umístěných na ocelové nosné konstrukci. Problematika malého prostoru pro ohniště nemůže být součástí projektu. Autoři si jsou vědomi potřebného usměrnění návštěvníků a omezení zakládání nesmyslných ohnišť kdekoli v areálu hradu. Mnozí návštěvníci zříceniny stále nechápou, že se pohybují v prostoru kulturní památky, která má svého majitele a že jsou na návštěvě. A návštěva by se měla umět chovat. Necht' si pouze doma a na svém majetku dělá dle libosti, co uzná za vhodné.

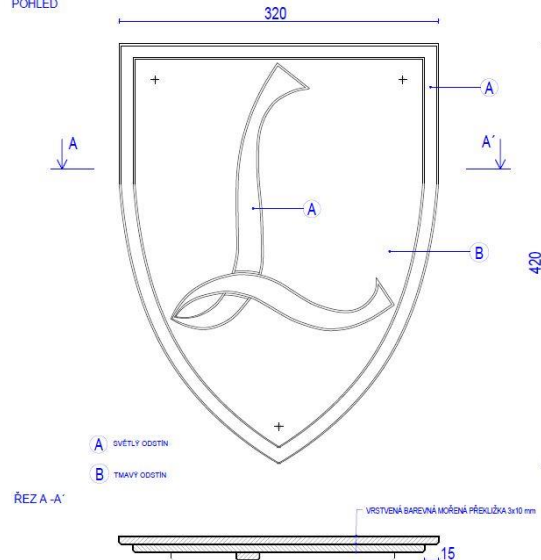
POHLED SEVER



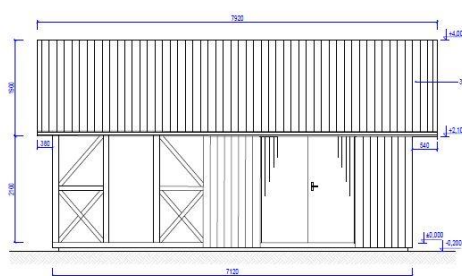
POHLED JIH



NÁVRH RELIÉFNIHO ZNAKU "LANŠPERK"
POHLED



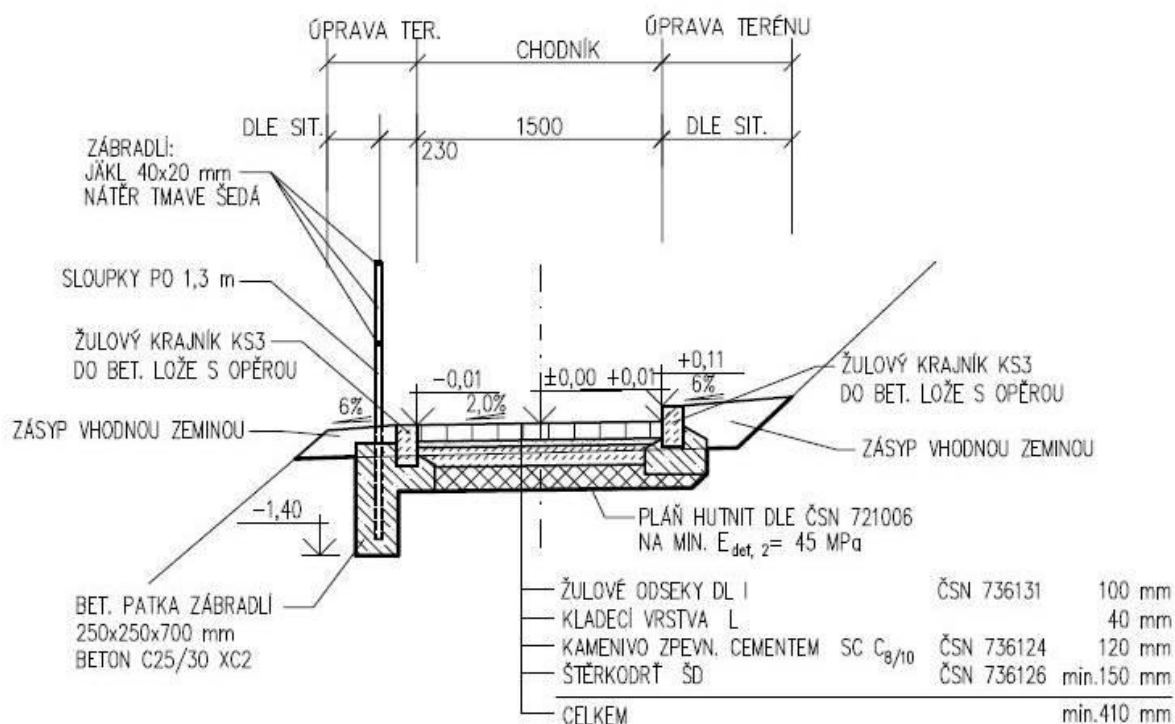
POHLED VÝCHOD



Velmi důležitou součástí závěrečné etapy záchrany zříceniny lanšperského hradu je stavební úprava stávající přístupové cesty navazující na cyklotrasu 4146 Černovír - hrad Lanšperk a 4220 hrad Lanšperk - Dolní Dobrouč. Dokumentace byla vypracována na podkladě polohopisného a výškopisného zaměření dotčeného území v digitální podobě v souřadnicovém systému. Celková délka upravované přístupové cesty je 33,85 m (následně rozšířena o úsek přibližně 20 m od odbočky ze silnice u čp. 6 k vodovodní šachtě před vlastním stoupáním). U vodovodní šachty bude sklopný sloupek pro zamezení vjezdu vozidel.

Stavební úpravy budou spočívat v realizaci nové konstrukce přístupové cesty s krytem z žulových odseků tří barev. Šířka chodníku je 1,5 m mezi obrubami, cesta bude lemována žulovými krajníky. Pravý obrubník bude převýšen o 10 cm nad kryt cesty, levý obrubník bude proveden v úrovni krytu cesty z důvodu možnosti odvodnění do přilehlé zeleně. Cesta - chodník je zařazen do funkční podskupiny D2 - Stezky pro chodce, chodníky. Příčný spád cesty je navržen jako jednostranný o velikosti 2 %, podélný spád je v rozsahu 8,5 až 26,5 %. Po levé straně je navrženo ocelové zábradlí. Jelikož podélné spády nevyhovují vyhlášce č. 398/2009 Sb., o obecných technických požadavcích zabezpečujících bezbariérové užívání staveb, nebylo možné bezbariérové řešení. Konstrukce je navržena ve skladbě s možností pojezdu vozidel pro třídu dopravního zatížení O a návrhovou úroveň porušení vozovky D2. Pochozí plochy musí splňovat smykové tření minimálně 0,5. Veškerý materiál bude splňovat podmínky ČSN a technologické předpisy.

VZOROVÝ PŘÍČNÝ ŘEZ 1



POZN.: TATO SKLADBA BUDE POUŽITA V PŘÍPADĚ TĚŽITELNÝCH ZEMIN V ODKOPU PO PLÁŇ

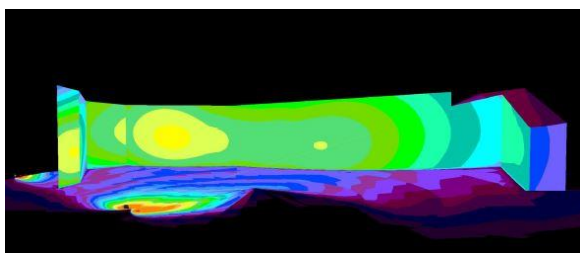


Představitelé dolnodobroučské obce projekt projednali s místním osadním výborem, který údajně kritizoval, kromě jiného, ocelový pochozí chodník. Proto se starosta a místostarosta se svým týmem rozhodli pochozí chodník vyjmout z předpokládané realizace (Sbor s touto alternativou „odporu“ z konkrétních důvodů počítal předem). Naopak došlo k rozšíření o úpravu přístupové cesty od odbočky ze silnice u čp. 6 k vodovodní šachtě v dolní části stoupání k hradní zřícenině do druhého hradního příkopu, což byla logická a faktická připomínka. Ostatní nápady snad nebudou realizovány, včetně nesmyslně prosazovaného dětského hřiště v hradním areálu s nevkusnými atrakcemi. Na návrh obce bude ponechána také část výdřevy v nově zaklenuté sklepní místnosti jako didaktická ukázka. Bezespornu obohacení a skvělý nápad.

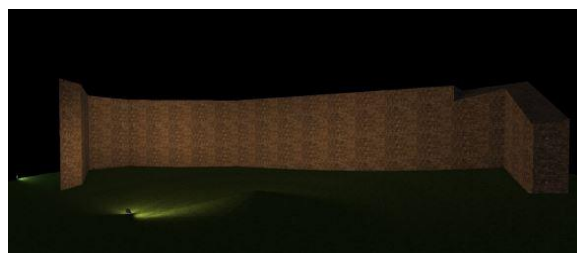
Počítáno je rovněž se základním informačním systémem v podobě směrových ukazatelů a informačních cedulí u čp. 2, v útulně a na vyhlídkové plošině, tzv. informační grafika s rozpočtem 15 tisíc Kč.

Zvláštní pozornost byla věnována rekonstrukci slavnostního osvětlení hradu Lanšperk a kaple Nanebevzetí Blahoslavené Panny Marie. Důvodem zařazení místní kaple byla jednota osvětlení dominantních památek v krajinném rázu a radikální snížení stávajících finančních nákladů na provoz, požadavek starosty obce k předložení návrhu řešení. Neméně důležitým argumentem byla skutečnost, že stávající osvětlení hradu nebylo úplně provedeno podle původního návrhu firmy ETNA s. r. o. z roku 2003 (jiná světla a množství osvitů tzv. Pánu Bohu do oken). Je rovněž pochopitelné, že i v oblasti exteriérového osvětlení došlo ke značnému technologickému pokroku a moderních možnostech k řešení je velké množství. Plánována je úspora elektrické energie větší než 50 % (současné s celkovým příkonem nejméně 2 kW, nové 0,82 kW), úspora počtu svítidel, zlepšení rovnoměrnosti osvětlení jednotlivých ploch.

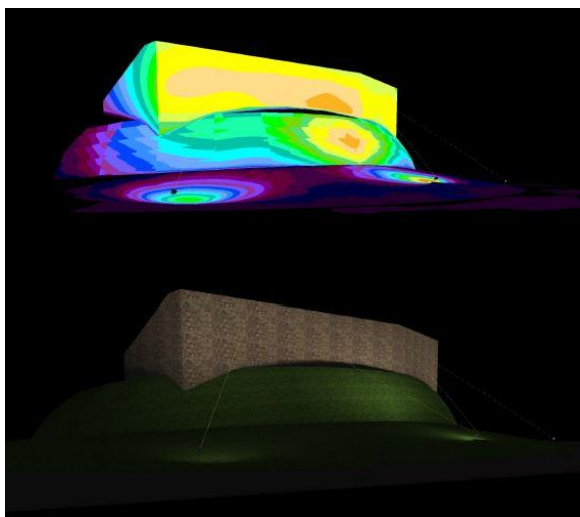
Osvětlení kaple bylo povoleno obcí na počátku 21. století soukromé občanské aktivitě - Občanskému sdružení pro kapli a boží muka Lanšperk, které si také veškeré náklady s tím spojené uhradilo a zajistilo. V tomto případě se předpokládá úspora elektrické energie ve výši 73 % (stávající příkon 0,82 kW, nový plánovaný 0,22 kW).



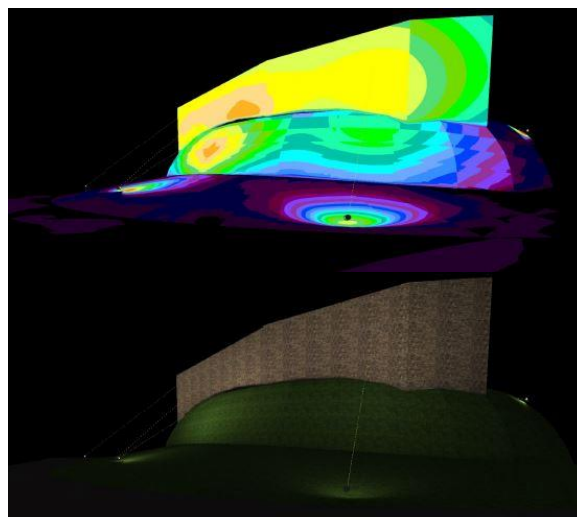
Nasvícení vnitřní plášťové hradby od západu



Nasvícení vnitřní plášťové hradby od západu



Nasvícení vnější plášťové hradby od jihovýchodu



Nasvícení vnější plášťové hradby od severovýchodu

Podle přípravných podkladů, závěrů z jednání, konzultací a projektu pro Sborové listy připravil R. Dušek.

Spolupráce se zmíněným specialistou Ing. Michalem Kozákem je pro lanšperské památky doslova požehnáním. Špičkové výsledky práce pražské firmy ETNA spol. s r. o. nepotřebují žádný komentář a stojí především za zhlédnutí.

Nepřehlédnutelné realizace:

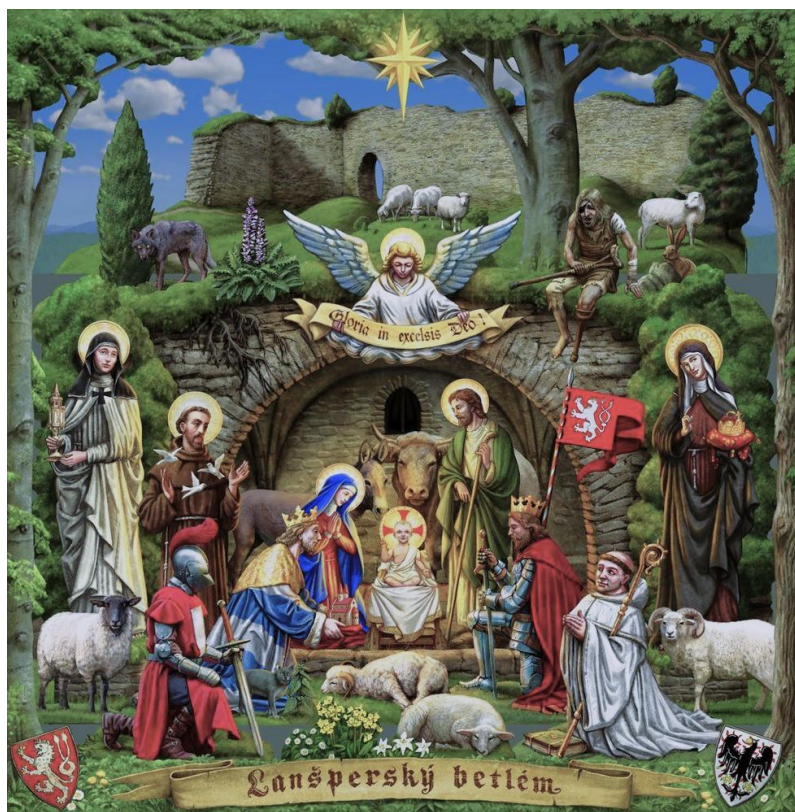
V Pardubickém kraji prostor přednádraží v Pardubicích (2018), Gočárova galerie v Pardubicích (2023), Nadchod Smetana v Litomyšli (2023).

- výstavy a expozice - v prostorách Valdštejnské jízdárny v Praze: Albrecht z Valdštejna a jeho doba (2007-2008), MUCHA (2022), Petr Brandl (2024), expozice v Památníku národního písemnictví (2023), v Armádním muzeu (2023), v Uměleckoprůmyslovém muzeu v Praze (2023), v Uměleckoprůmyslovém muzeu v Brně (2021), výstavní sály ostravské galerie PLATO (2022)
- fasády staveb - Mendelovo náměstí v Brně (2023), Fantova budova Hlavního nádraží v Praze (2022), Státní opera Praha (2020)
- sakrální stavby - kostel sv. Bartoloměje v Kolíně (2022), interiér kostela sv. Jiljí v Praze (2023), interiér kostela sv. Leopolda v Brně (2021), kostel Navštívení P. Marie v Horní Polici (2020), kostel sv. Rodiny v Českých Budějovicích (2014), klášter Nový Dvůr (2004)

Celoživotnímu dílu Ing. arch. Jana Klimeše, který se Sborem pro záchranu hradu Lanšperka bude spolupracovat 30 let, se budeme věnovat ve zvláštním vydání Sborových listů. Připomeneme a představíme rovněž všechny spolupracovníky a odborníky, kteří zřícenině našeho lanšperského hradu pomáhali a kteří sborovou snahu v průběhu let podporovali.

V roce 2024 byla vydána speciální příloha Sborových listů. Vzpomínkový list připomíná školské reformy Marie Terezie. Vyšel z iniciativy a za podpory místostarosty Města Ústí nad Orlicí Matouše Pořického ve spolupráci se zapsaným spolkem ROZHOUPEJ MĚSTO a se Státním okresním archivem Ústí nad Orlicí, oddělením Státního oblastního archivu v Hradci Králové.

Lanšperský betlém Adolfa Lachmana a jeho úspěch v roce 2024



O Lanšperský betlém projevil značný zájem archivář z francouzského biskupství Soissons Cédric Bonnouvrier. Naštěstí byl betlém k dispozici a mohl být odeslán.

Biskupství bylo v Soissons založené v průběhu 3. století. Ve městě se nachází katedrála svatého Gervasia a Protasia. Diecéze je součástí remešské církevní provincie.

Bylo by jistě zajímavé vědět, jak se informace o Lanšperském betlému (2011) šíří nejen v Evropě, ale i důvody zájmu. O jeho jedinečnosti není pochyb.



SBOROVÉ LISTY.

Příležitostník Sboru pro záchranu hradu Lanšperka, zapsaného spolku

Adresa: Sbor pro záchranu hradu Lanšperka, Lanšperk 55, 562 01 Ústí nad Orlicí 1, <http://www.lansperk-sbor.cz>
e-mail: sbor.lansperk@seznam.cz, e-mail pochody: pochody.lansperk@seznam.cz, **Správní rada:** Mgr. René Klimeš, Doc. Ing. Ladislav Maixner, CSc., Ing. Leoš Motl, Mgr. Marek Skalický, JUDr. Eva Vaňková, jednatelé Radim Dušek a dr. Ing. Libor Kubišta.
Kontrolor: Věra Šilarová. **Technická redakce:** Radim Dušek. Podepsané příspěvky nemusí odpovídat stanoviskům správní rady, za obsah odpovídají autoři. Rukopisy a fotografie se nevracejí. Vyšlo bez jazykové redakce. /Neprodejné/
© Sbor pro záchranu hradu Lanšperka, zapsaný spolek

Tento výtisk byl vydán 17. listopadu 2024