



# Sborové listy

Příložitostník Sboru pro záchranu hradu Lanšperka

Prosinec 2011

pochodnické vydání č. 16



Na kontroly letošního Skobáčekého putování jsme nechali zhotovit nová razítka

## Nové trasy Skobáčekého putování

Při navrhování tras dodržujeme zvyklost, že zimní pochody vedou na jih od Ústí nad Orlicí, tj. směrem na Andrlův chlum. Co se týče nejkratší 8 km trasy, zde se toho příliš vymyslet nedá - cesta na „Andrlák“ a zpět je ideální procházkou s občerstvením v půli cesty.

Patnáctka několik posledních ročníků vedla po hřebeni na Kozlovec, odtud na Presy a přes Mandl a Řetovou zpět k Zabitému a do Ústí. Tato trasa už volala po změně, avšak nalezení podobného okruhu, který by celý vedl po turistickém značení je velmi obtížné. Nakonec jsme se proto rozhodli k vedení pochodu i po neznačených cestách a výsledkem je nová trasa patnáctky. Ta směřuje po cyklostezce přes Kerhartice pod Hrádek, odtud se po silnici vystoupá do vlastní obce a zde se trasa napojuje na značenou modrou turistickou značku. Krásným lesním úsekem se projde do Řetůvky a přes Andrlův chlum zpět do cíle. První část trasy sice vede po asfaltu, není ale nijak nudná díky Tiché Orlici, která cyklostezku doprovází.

Podobnou změnu zaznamenala i pětadvacítko. Pro středně dlouhý výlet se nabízí cesta přes Knapovec a Houžovec na Třebovské stěny, odkud se dá údolím Kojovcem dojít do Dlouhé Třebové. Z Dlouhé Třebové do Ústí se sice dá dojít přes Kozlovec a Andrlák, výstup na hřeben trasu ale prodlouží na pěknou pětatřicítku. Proto jsme zvolili, podobně jako v případě patnáctky, neznačenou cestu přímo po silnici přes Hylváty do Ústí nad Orlicí a limit 25 km se tak podařilo dodržet.

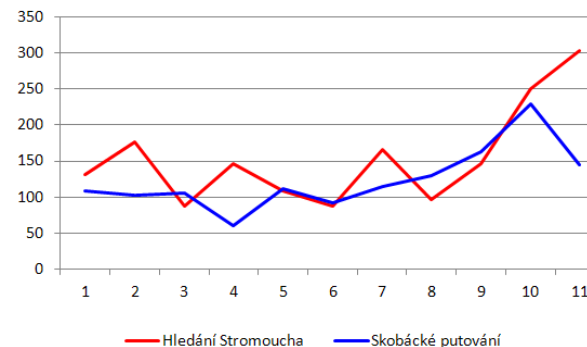
Nově navrženo je i vedení padesátky, která připomíná osmičku s Ústím a Andrlákem uprostřed. Jeden okruh kopíruje pětatřicítku přes Třebovské stěny a Dlouhou Třebovou, druhý pak navazuje cestou do Brandýsa.

Nové trasy vedou zajímavými partiemi našeho regionu a je na nich spousta míst, které stojí za zhlédnutí. Věříme proto, že se budou líbit stejně jako ty minulé.

## Rekordní účast na jarním Hledání Stromoucha

Na letošní jarní pochod Hledání Stromoucha přišlo nejvíce účastníků za celou dobu, kdy se Sbor podílí na organizaci pochodů. Účast poprvé přesáhla hranici tří stovek (přesně to bylo 304). Děkujeme všem turistům, kteří jezdí na (nejen naše) pochody a je dobře, že jich jezdí čím dál více.

Graf: Počet pochodníků na našich akcích od roku 2000 (Skobáčeké putování) a 2001 (Hledání Stromoucha)



## Co je nového na hradě

V pochodnických Sborových listech se snažíme informovat o dění na hradě, několik posledních článků bylo ale velmi podobných v tom, že moc nového toho není. Bohužel ani nyní nemůžeme podat příznivější zprávy. Vlastník hradu, obec Dolní Dobrouč, má jiné priority a směrem k lanšperské zřícenině je i nadále zcela pasivní. Sbor sice přemýšlí, jak získat zdroje na další nutné opravy hradu, nakonec ale skončí u prostého faktu, kterým je spoluúčast. Jak lze někoho přesvědčit k příspěvku na opravu hradu, když jeho vlastník na něj nedá ani korunu a o jeho osud se vlastně ani nezajímá?

## Akce pořádané Sbořem v roce 2012

- 3.3. **Hledání Stromoucha**, 12. ročník turistického pochodu
- 30.6. **Lanšperským panstvím**, 5. ročník cykloakce
- 1.12. **Skobáčeké putování**, 13. ročník turistického pochodu

## Kontaktní údaje

E-mail pro pochodníky: [pochod.lansperk@seznam.cz](mailto:pochod.lansperk@seznam.cz)  
Internetové stránky Sboru pro záchranu hradu Lanšperka: [www.lansperk-sbor.cz](http://www.lansperk-sbor.cz)